



**QUICKSTART MANUAL**  
ENGLISH ( 1 – 18 )

**INICIO RÁPIDO**  
ESPAÑOL ( 19 – 34 )

**UTILISATION SIMPLIFIÉ**  
FRANÇAIS ( 35 – 50 )

**KURZANLEITUNG**  
DEUTSCH ( 51 – 66 )

**GUIDA RAPIDA**  
ITALIANO ( 67 – 82 )




# IMPORTANT SAFETY INSTRUCTIONS

1. Read these Instructions.
2. Keep these Instructions.
3. Heed all Warning.
4. Follow all Instructions.
5. Do not use this apparatus near water.
6. Clean only with dry cloth.
7. Do not block any ventilation openings. Install in accordance with the manufacturer's instructions.
8. Do not install near any heat sources such as radiators, heat registers, stoves, or other apparatus (including amplifiers) that produce heat.
9. Do not defeat the safety purpose of the polarized or grounding-type plug. A polarized plug has two blades with one wider than the other. A grounding type plug has two blades and a third grounding prong. The wide blade or the third prong is provided for your safety. If the provided plug does not fit into your outlet, consult an electrician for replacement of the obsolete outlet.
10. Protect the power cord from being walked on or pinched particularly at plugs, convenience receptacles, and the point where they exit from the apparatus.
11. Only use attachment/accessories specified by the manufacturer.
12. Use only the cart, stand, tripod, bracket or table specified by the manufacturer, or sold with the apparatus. When a cart is used, use caution when moving the cart/apparatus combination to avoid injury from tip-over.
13. Unplug this apparatus during lightning storms or when unused for long periods of time.
14. Refer all servicing to qualified service personnel. Servicing is required when the apparatus has been damaged in any way, such as power-supply cord or plug is damaged, liquid has been spilled or objects have fallen into the apparatus, the apparatus has been exposed to rain or moisture, does not operate normally, or has been dropped.
15. Power Sources - This product should be connected to a power supply only of the type described in these operating instructions, or as marked on the unit.
16. Internal/External Voltage Selectors - Internal or external voltage selector switches, if any, should only be reset and re-equipped with a proper plug for alternative voltage by a qualified service technician. Do not attempt to alter this yourself.
17. Water and Moisture - This product should be kept away from direct contact with liquids. The apparatus shall not be exposed to dripping or splashing and that no objects filled with liquids, such as vases, shall be placed on the apparatus.



## SERVICE INSTRUCTIONS

- Disconnect power cord before servicing
- Replace critical components  only with factory parts or recommended equivalents
- For AC line-powered units - Before returning repaired unit to user, use an ohmmeter to measure from both AC plug blades to all exposed metal parts. The resistance should be more than 100,000 ohms.

**DANGER: INVISIBLE LASER RADIATION WHEN OPEN AND INTERLOCK FAILED OR DEFEATED. AVOID DIRECT EXPOSURE TO BEAM. USE OF CONTROLS OR ADJUSTMENTS OTHER THAN THOSE SPECIFIED HEREIN MAY RESULT IN HAZARDOUS RADIATION EXPOSURE**



**CAUTION**  
**RISK OF ELECTRIC SHOCK**  
**DO NOT OPEN**



**CAUTION:** TO REDUCE THE RISK OF ELECTRIC SHOCK DO NOT REMOVE ANY COVER. NO USER-SERVICEABLE PARTS INSIDE. REFER SERVICING TO QUALIFIED SERVICE PERSONNEL ONLY.



SA 1965

**DANGEROUS VOLTAGE:** The lightning flash with arrowhead symbol within the equilateral triangle is intended to alert the user to the presence of un-insulated "dangerous voltage" within the product's enclosure that may be of sufficient magnitude to constitute a risk of electric shock.



SA 1966

**INSTRUCTIONS:** The exclamation point within the equilateral triangle is intended to alert the user to the presence of important operating and maintenance (servicing) instructions in the literature accompanying this appliance.

**WARNING:** To reduce the risk of fire or electrical shock, do not expose this appliance to rain or moisture. Electrical equipment should NEVER be kept or stored in damp environments.

*FOR USA & CANADIAN MODELS ONLY*

TO PREVENT ELECTRIC SHOCK DO NOT USE THIS (POLARIZED) PLUG WITH AN EXTENSION CORD, RECEPTACLE OR OTHER OUTLET UNLESS THE BLADES CAN BE FULLY INSERTED TO PREVENT BLADE EXPOSURE

## **NOTICE CONCERNING FCC REGULATIONS**

This equipment generates and uses radio frequency energy and may cause interference to radio and television reception if you do not operate it in strict accordance with the procedures detailed in this OPERATING MANUAL.

This unit complies with Class B computing device rules in accordance with the specifications in Sub-part J or Part 15 of the FCC Rules, which are designed to provide reasonable protection against such interference in a residential installation. There is no guarantee, however, that interference will not occur in a particular installation. If the unit does cause interference to any radio or television reception, try to reduce it by one or more of the following means:

- Reposition the other unit and/or its antennae
- Move this unit
- Move this unit and the other unit(s) further apart
- Plug this unit into a different AC outlet so that it is on a different circuit from the other equipment.

This note is in accordance with Section 15.838 of the FCC Rules.

This unit does not exceed the Class B limits for radio noise emission from digital apparatus set out in the radio interference regulations of the Canadian Department of Communications.

*For 220-volt use in U.K., use NEMA style 220-volt plug. For other countries use proper plug for local outlet.*  
**DOUBLE INSULATED - When servicing use only identical replacement parts**

# VERY IMPORTANT

## **Please read this section before connecting this unit to your system**

For optimum performance:

- All the slide faders are subject to wear. Excessive force can wear out the fader quickly. User replaceable slide faders are not a warranted item.
- Never use spray cleaners on the slide controls. Residues cause excessive dirt build-up and this will void your warranty. In normal use slide controls can last for many years. If they malfunction (usually because of a dirty or dusty environment) consult a professional technician.
- Always make sure that AC power is OFF while making any connections.
- Use appropriate cables throughout your system. Do not use excessively long cables (i.e. over 50ft/14m) Be sure plugs and jacks are tightly mated. Loose connections can cause hum, noise or intermittents that could easily damage your speakers. Make the input and output connections with readily available low-capacitance stereo cables. Quality cable makes a big difference in audio fidelity and punch. See your Numark dealer or an electronics or audio specialist store if you are not sure which cables to use.
- Never attempt to make any adjustments other than those described in this manual, or repairs. Take the unit to your dealer or to an authorized Numark Service Center.
- Always remember: "TURN AMPS ON LAST AND OFF FIRST". Begin with master faders or volume controls on minimum and the amplifier gain/input control(s) down. Wait 8 to 10 seconds before turning up the volume. This prevents transients which may cause severe speaker damage.
- Use restraint when operating controls. Try to move them slowly. Rapid adjustments could damage equipment due to amplifier clipping.
- Avoid amplifier "clipping" at all costs: this occurs when the red LEDs (usually on the front panel of most professional power amplifiers) start flashing. "Clipping" is when the power amplifier is distorting and working beyond it's limits. Amplifier distortion is THE major cause of speaker failure.
- To prevent fire or shock hazard, do not expose the unit to rain or moisture. Never place cans of beer, soda, glasses of water or anything wet near or on top of the unit!
- Headphone outputs can be set to levels which can cause damage to your ears. Use caution.
- This unit may contain a microcomputer for signal processing and control functions. In very rare situations, severe interference, noise from an external source, or static electricity may cause it to lockup. In the unlikely event that this should happen, turn off the unit, wait at least five seconds, and then turn it back on again.

# ::: DJ IO Quickstart Manual :::

Numark's DJ IO is the perfect audio interface companion for software and computer-based DJs. With the DJ IO, you can now use your favorite DJ software and take full advantage of cueing and monitoring. We have designed the DJ IO to be simple and easy to use, while providing all the functionality you need for a complete DJ experience. The DJ IO features:

- 3 stereo outputs (1 Master, 2 Cue)
- Mic Through input with volume control
- USB2.0 connectivity (Mac and PC compatible)
- ASIO drivers for low latency response

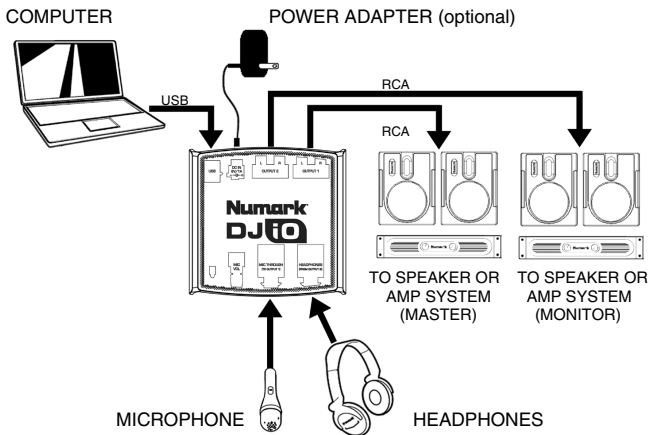
Please take a minute to get familiar with the features of this product by going through this guide. For more information on this product, you may also visit [www.numark.com](http://www.numark.com). We sincerely hope that you enjoy using the DJ IO as much as we enjoyed building it for you. Happy DJing!

Please read Safety & Warranty Information before using this product!

## BOX CONTENTS

- DJ IO
- QUICKSTART MANUAL
- SAFETY & WARRANTY INFORMATION
- USB2.0 CABLE
- INSTALLATION CD

# CONNECTION DIAGRAM



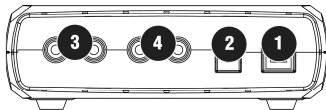
Please study the connection diagram above.

1. Connect the DJ IO's **USB** port to an available USB2.0 port on your computer, using the included USB2.0 cable. The DJ IO will be powered through your computer's USB bus.
2. (Optional) You can power the DJ IO by connecting an optional 6V 1A power adapter to the **DC IN** input on the DJ IO. Please note that it is not necessary to have the adapter plugged in for the DJ IO to work. However, you should connect this adapter if your computer is not able to supply enough power to the DJ IO.
3. Connect the **OUTPUT 1** on the DJ IO to your main speaker or amplifier system, using a stereo RCA cable.
4. (Optional) Using a stereo RCA cable, connect the **OUTPUT 2** on the DJ IO to a secondary speaker or amplifier system to be used for monitoring purposes.
5. Connect your headphones to the **HEADPHONES** output on the DJ IO. The signal output from HEADPHONES will be the same as the signal being output from OUTPUT 2.
6. Connect your microphone to the **MIC THROUGH** input on the DJ IO.

## REAR PANEL CONNECTIONS

1. **USB PORT** – Please use the supplied USB2.0 cable to connect this port to an available USB2.0 port on your computer. When plugged into your computer, the unit will draw power from the USB connection.

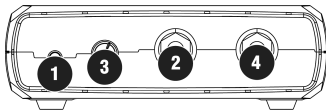
*Please note: The DJ IO requires a USB2.0 connection in order to function fully and properly. If using a USB1.1 connection, only OUTPUT 1 will work. To take advantage of both outputs, please make sure that you are connecting to a USB2.0 compatible port on your computer.*



2. **DC IN** – If your computer does not supply enough power through the USB bus, you may wish to power the unit externally by connecting an optional 6V/1A adapter to this input and plugging the adapter into a power supply.
3. **OUTPUT 1** – This stereo RCA connection will output the Master Mix from your computer. Please use a stereo RCA cable to connect this output to a powered speaker or amplifier system.
4. **OUTPUT 2** – This stereo RCA connection will output the Cue Mix from your computer for monitoring purposes. Please note that the Cue Mix is also output through the Headphone Output on the front panel.

## FRONT PANEL CONNECTIONS

1. **POWER INDICATOR** – This LED will light up to let you know that the DJ IO is on.
2. **MIC THROUGH INPUT** – This is a ¼" microphone input. The signal from this input will be sent directly to the Output 1 (Master Mix) RCA output.
3. **MIC VOL** – This knob controls the microphone level being sent to Output 1 (Master Mix).
4. **HEADPHONES** – This stereo ¼" output will output the signal being routed to Output 2 (Cue Mix). To take full advantage of cueing and monitoring through this output, please make sure that you have routed the Cue Mix in your software to Output 2 of the DJ IO.





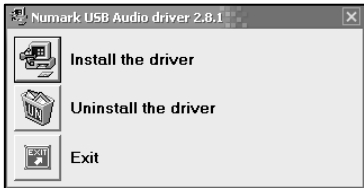
# DRIVER INSTALLATION - PC

Before you can begin using the DJ IO with your computer, you must install the necessary drivers onto your computer. The installation is quick and easy – please follow the instructions below:

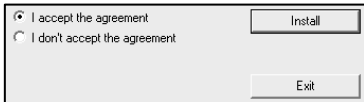
1. Please insert the included installation disc into your computer's CD-ROM drive. **DO NOT CONNECT THE DJ IO YET!**
2. Double-click on **Setup.exe**.



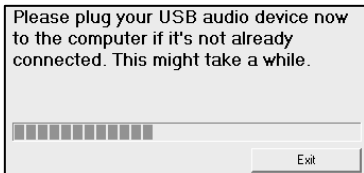
3. Select your preferred language.



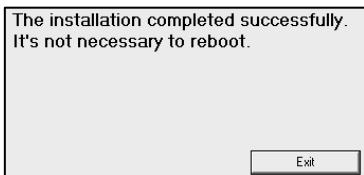
4. Click on **Install the driver**.



5. Read the User Agreement, select **I accept the agreement**, then click **Install**.



6. The installation procedure will begin. Please follow the on-screen instructions.



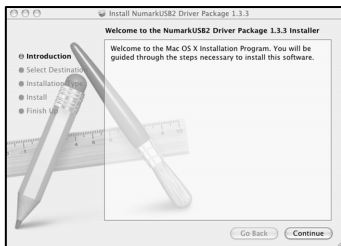
7. Once the installation has completed, you will see the screen on the left. Click **Exit**.

**YOUR DJ IO IS NOW READY TO USE!**

# DRIVER INSTALLATION - MAC

Before you can begin using the DJ IO with your computer, you must install the necessary drivers onto your computer. The installation is quick and easy – please follow the instructions below:

1. Please insert the included installation disc into your computer's CD-ROM drive. **DO NOT CONNECT THE DJ IO YET!**
2. Open the CD to view its contents.
3. Please double-click **Install DJIO** to begin the installation procedure.



4. You will see the screen on the left appear. Click **Continue**.



5. Select your hard-drive as a destination for the driver installation and click **Continue**.



6. Click on **Upgrade** to begin the installation.



7. Enter your password and click **OK**.



8. You will see the warning displayed on the left. Please select **Continue Installation**.



9. Click **Restart** to restart your computer and complete the installation. Once your computer has restarted, please plug in the DJ IO.

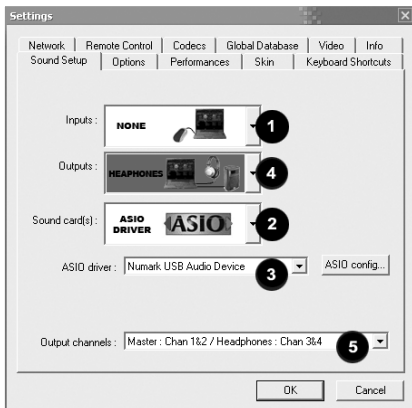
**YOUR DJ IO IS NOW READY TO USE!**

# ROUTING AUDIO OUTPUTS IN CUE

If you are using the DJ IO with Numark's Cue or Cue Lite DJ software applications, please see the example and instructions below for information on routing your audio outputs to take full advantage of cueing and monitoring.

In Cue, click on the **Config** button in the top right corner of the screen to access Cue Lite's configuration settings. You will see the window shown on the right.

1. Select **NONE** from the **Inputs** pull-down menu.
2. Select **ASIO driver** from the **Sound card(s)** pull-down menu.
3. Select **Numark USB Audio Device** under the **ASIO driver** pull-down menu.
4. Select **Headphones** from the **Outputs** pull-down menu.
5. Lastly, you can choose which outputs you would like to use for your Master and Headphones channels from the pull-down menu on the bottom. Since the Headphone output on the DJ IO is tied to the Output 2 stereo RCA pair, we recommend leaving this option as it is (**Master: Chan 1&2 / Headphones: Chan 3&4**).
6. Click **OK** to exit the configuration settings.

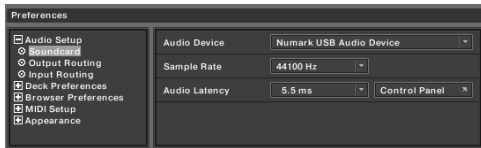


**Additional Information:** You may also wish to send each virtual "deck" independently to each output pair on the DJ IO for use with an external mixer. To do so, please select **External Mixer** from the **Outputs** pull-down menu. You will then be able to decide which deck is being sent to which output pair.

# ROUTING AUDIO OUTPUTS IN TRAKTOR

If you are using the DJ IO with Native Instruments' Traktor or Traktor LE software applications, please see the example and instructions below for information on routing your audio outputs to take full advantage of cueing and monitoring.

1. In Traktor, click on **Preferences**.
2. Choose **Audio Setup** and click on the **Soundcard** tab.
3. Next, under the **Audio Device** pull-down menu, select **Numark USB Audio Device**.
4. Then click on the **Output Routing** tab.
5. Lastly, you can choose which outputs you would like to use for your Master and Monitor channels from the pull-down menu on the bottom. Since the Headphone output on the DJ IO is tied to the Output 2 stereo RCA pair, we recommend using the Output 1 pair as your Master channel and the Output 2 pair as your Monitor channel.

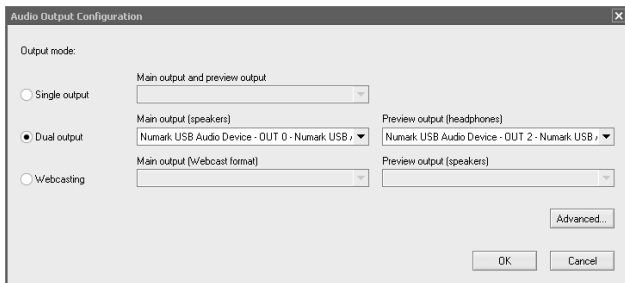


**Additional Information:** You may also wish to send each virtual “deck” independently to each output pair on the DJ IO for use with an external mixer. To do so, please select **External** as the **Mixer Mode** in the **Output Routing** tab. You will then be able to decide which deck is being sent to which output pair.

# ROUTING AUDIO OUTPUTS IN MIXMEISTER

If you are using the DJ IO with the Mixmeister DJ software application, please see the example and instructions below for information on routing your audio outputs to take full advantage of cueing and monitoring.

1. In Mixmeister, go to the **Tools** menu and select **Audio Output Configuration**.
2. You will see a window similar to the one below. (Mixmeister Fusion shown)
3. Select **Dual Output** option.
4. Under the Main output (speakers) pull-down menu, select **Numark USB Audio Device – OUT 0**.
5. Under the Preview output (headphones) pull-down menu, select **Numark USB Audio Device – OUT 2**.
6. Click **OK**.

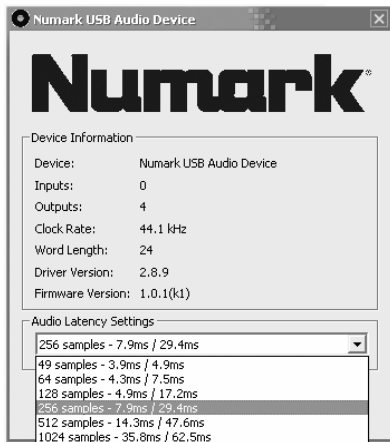


## CHANGING LATENCY

Audio Latency describes the time that it takes for your soundcard to respond to a command. In other words, this is the time that it takes for your computer to process data and output sound. The lower your latency is, the faster your computer will respond to commands and output sound.

For example, with high latency settings you may start to notice a significant lag when you change EQ, level and effect settings. In this case, you will want to decrease your soundcard's latency in order to achieve a quicker response.

To change latency settings for the DJ IO, please open the Numark USB Control Panel by clicking on **Start | All Programs | NUMARK | Numark USB Control Panel**.



You will see a drop-down menu on the lower portion of the Numark USB Control Panel. Click on the drop-down arrow to view the available latency settings and select the desired setting. Selecting '1024' samples will result in a high audio latency and more lag, while selecting '49' samples will give you the lowest audio latency and quickest response.

*Please note: Depending on your computer, some latency settings may not work correctly. If you are running on a slower machine and try to use low audio latency settings ('49', '64', '128' samples), you may experience audio drop-outs and glitches. If you experience drop-outs or glitches, you will need to increase the audio latency in the Numark USB Control Panel by choosing one of the higher settings, such as '512' or '1024' samples.*



# Numark®

## Warranty for USA Product Purchases

1. What is covered and for how long?

**MIXERS:** NUMARK INDUSTRIES LCC ("NUMARK") warrants to the original purchaser that NUMARK'S mixers are free from defects in material and workmanship under normal use and service for the period commencing upon the date of purchase from an authorized NUMARK dealer and continuing for (2) Years after that date or (3) Years with the completion of product registration 30 days from the date of purchase.

**OTHER PRODUCT:** NUMARK INDUSTRIES LCC ("NUMARK") warrants to the original purchaser that NUMARK'S Amplifiers, CD players, media players, turntables, preamplifiers, beatkeepers, equalizers, microphones, headphones, and all other accessories are free from defects in material and workmanship under normal use and service for the period commencing upon the date of purchase from an authorized NUMARK dealer and continuing for the following period of time after that date for (1) Year.

2. What is not covered? This Limited Warranty is conditioned upon proper use of the product by the purchaser. This Limited Warranty does not cover:

- (a) Damage caused by improper installation or improper connection to any peripheral
- (b) Damage caused by an external electrical fault
- (c) Damage from use of parts not manufactured or sold by Numark
- (d) Product purchased from anyone other than a Numark authorized dealer
- (e) Modifications to product not approved in writing by Numark
- (f) Equipment that has the serial number removed or made illegible
- (g) Normal cosmetic and mechanical wear
- (h) Damage or loss during transit to an Authorized Numark Repair Center
- (i) Crossfaders
- (j) Units that are purchased and/or located outside of the continental USA

3. What are NUMARK'S obligations? During the applicable warranty period, NUMARK will repair or replace, at NUMARK'S sole option, without charge to the purchaser, any defective component part of the product. To obtain service under this Limited Warranty, purchaser must first contact NUMARK and obtain a return authorization number ("RA#"). Purchaser must then return the product to NUMARK in an adequate container for shipping, accompanied by purchaser's sales receipt or comparable proof of sale showing the date of purchase, the serial number of the product, and the seller's name and address. To obtain an RA# and assistance on where to return the product, contact NUMARK customer service at 401-658-3131. Upon receipt, NUMARK will repair or replace the defective products. NUMARK may, at NUMARK'S sole option, use rebuilt, reconditioned, or new parts or components when repairing any product or replace a product with a rebuilt, reconditioned or new product. Repaired products

will be warranted for a period equal to the remainder of the original Limited Warranty on the original product or for 90 days, whichever is longer. All replaced parts, components, boards and equipment become the property of NUMARK. If NUMARK determines that any product is not covered by this Limited Warranty, purchaser must pay all parts, shipping, and labor charges for the repair or return of such product.

4. What are the limits on NUMARK'S liabilities? THE WARRANTIES GIVEN IN THIS LIMITED WARRANTY, TOGETHER WITH ANY IMPLIED WARRANTIES COVERING NUMARK PRODUCTS, INCLUDING WITHOUT LIMITATION ANY WARRANTIES OF MERCHANTABILITY OR FITNESS FOR A PARTICULAR PURPOSE, ARE LIMITED TO THE DURATION OF THIS LIMITED WARRANTY. EXCEPT TO THE EXTENT PROHIBITED BY APPLICABLE LAW, NUMARK SHALL NOT BE LIABLE FOR ANY SPECIAL, INCIDENTAL, CONSEQUENTIAL, INDIRECT OR SIMILAR DAMAGES, LOSS OF PROFITS, DAMAGES TO PURCHASER'S PROPERTY, OR INJURY TO PURCHASER OR OTHERS ARISING OUT OF THE USE, MISUSE OR INABILITY TO USE ANY NUMARK PRODUCT, BREACH OF WARRANTY, OR NEGLIGENCE, INCLUDING BUT NOT LIMITED TO NUMARK'S OWN NEGLIGENCE, EVEN IF NUMARK OR ITS AGENT HAS BEEN ADVISED OF SUCH DAMAGES, OR FOR ANY CLAIM BROUGHT AGAINST PURCHASER BY ANY OTHER PARTY. THIS LIMITED WARRANTY IS THE COMPLETE WARRANTY FOR NUMARK'S PRODUCTS, AND IS GIVEN IN LIEU OF ALL OTHER EXPRESS WARRANTIES. THIS LIMITED WARRANTY SHALL NOT EXTEND TO ANYONE OTHER THAN THE ORIGINAL PURCHASER OF THIS PRODUCT AND STATES PURCHASER'S EXCLUSIVE REMEDY. IF ANY PORTION OF THIS LIMITED WARRANTY IS ILLEGAL OR UNENFORCEABLE BY REASON OF ANY LAW, SUCH PARTIAL ILLEGALITY OR UNENFORCEABILITY SHALL NOT AFFECT THE ENFORCEABILITY OF THE REMAINDER OF THIS LIMITED WARRANTY WHICH PURCHASER ACKNOWLEDGES IS AND WILL ALWAYS BE CONSTRUED TO BE LIMITED BY ITS TERMS OR AS LIMITED AS THE LAW PERMITS.

This Limited Warranty allocates risk of product failure between purchaser and NUMARK, and NUMARK'S product pricing reflects this allocation of risk and the limitations of liability contained in this Limited Warranty. The agents, employees, distributors, and dealers of NUMARK are not authorized to make modifications to this Limited Warranty, or make additional warranties binding on NUMARK. Accordingly, additional statements such as dealer advertising or presentation, whether oral or written, do not constitute warranties by NUMARK and should not be relied upon.

5. How does state law apply to this warranty? SOME STATES DO NOT ALLOW THE EXCLUSION OR LIMITATIONS OF INCIDENTAL OR CONSEQUENTIAL DAMAGES OR HOW LONG AN IMPLIED WARRANTY LASTS, SO THE ABOVE LIMITATIONS OR EXCLUSIONS MAY NOT APPLY TO PURCHASER.

This Limited Warranty gives you specific legal rights. You may also have other rights, which vary from one jurisdiction to another.

# **Numark<sup>®</sup>**

---

## **PRODUCT WARRANTY**

1. NUMARK INDUSTRIES LLC ("NUMARK") warrants to the original purchaser that NUMARK'S products are free from defects in material and workmanship under normal use and service for the period commencing upon the date of purchase from an authorized NUMARK dealer and continuing for the following period of time after that date for (1) Year.
2. This Limited Warranty is conditioned upon proper use of the product by the purchaser. This Limited Warranty does not cover: (a) defects or damage resulting from accident, misuse, abuse, neglect, unusual physical or electrical stress, modification of any part of the product, or cosmetic damage; (b) equipment that has the serial number removed or made illegible; (c) all plastic surfaces and other externally exposed parts that are scratched or damaged due to normal use; (d) defects or damage from improper testing, operation, maintenance, installation, adjustment, or service of the products; (e) crossfaders.
3. During the applicable warranty period, NUMARK will repair or replace, at NUMARK'S sole discretion, without charge to the purchaser, any defective component part of the product. NUMARK may, at NUMARK'S sole discretion, use rebuilt, reconditioned, or new parts or components when repairing any product or replace a product with a rebuilt, reconditioned or new product.
4. THE WARRANTIES GIVEN IN THIS LIMITED WARRANTY, TOGETHER WITH ANY IMPLIED WARRANTIES COVERING NUMARK PRODUCTS, INCLUDING WITHOUT LIMITATION ANY WARRANTIES OF MERCHANTABILITY OR FITNESS FOR A PARTICULAR PURPOSE, ARE LIMITED TO THE DURATION OF THIS LIMITED WARRANTY. EXCEPT TO THE EXTENT PROHIBITED BY APPLICABLE LAW, NUMARK SHALL NOT BE LIABLE FOR ANY SPECIAL, INCIDENTAL, CONSEQUENTIAL, INDIRECT OR SIMILAR DAMAGES, LOSS OF PROFITS, DAMAGES TO PURCHASER'S PROPERTY, OR INJURY TO PURCHASER OR OTHERS ARISING OUT OF THE USE, MISUSE OR INABILITY TO USE ANY NUMARK PRODUCT, BREACH OF WARRANTY, OR NEGLIGENCE, INCLUDING BUT NOT LIMITED TO NUMARK'S OWN NEGLIGENCE, EVEN IF NUMARK OR ITS AGENT HAS BEEN ADVISED OF SUCH DAMAGES, OR FOR ANY CLAIM BROUGHT AGAINST PURCHASER BY ANY OTHER PARTY. THIS LIMITED WARRANTY IS THE COMPLETE WARRANTY FOR NUMARK'S PRODUCTS, AND IS GIVEN IN LIEU OF ALL OTHER EXPRESS WARRANTIES. THIS LIMITED WARRANTY SHALL NOT EXTEND TO ANYONE OTHER THAN THE ORIGINAL PURCHASER OF THIS PRODUCT AND STATES PURCHASER'S EXCLUSIVE REMEDY. IF ANY PORTION OF THIS LIMITED WARRANTY IS ILLEGAL OR UNENFORCEABLE BY REASON OF ANY LAW, SUCH PARTIAL ILLEGALITY OR UNENFORCEABILITY SHALL NOT AFFECT THE ENFORCEABILITY OF THE REMAINDER OF THIS LIMITED WARRANTY WHICH PURCHASER ACKNOWLEDGES IS AND WILL ALWAYS BE CONSTRUED TO BE LIMITED BY ITS TERMS OR AS LIMITED AS THE LAW PERMITS.

This Limited Warranty allocates risk of product failure between purchaser and NUMARK, and NUMARK'S product pricing reflects this allocation of risk and the limitations of liability contained in this Limited Warranty. The agents, employees, distributors, and dealers of NUMARK are not authorized to make modifications to this Limited Warranty, or make additional warranties binding on NUMARK. Accordingly, additional statements such as dealer advertising or presentation, whether oral or written, do not constitute warranties by NUMARK and should not be relied upon. Some jurisdictions do not allow limitations on how long an implied warranty lasts, so the above limitation may not apply to you. This warranty gives you specific legal rights, and you may also have other rights which vary under local laws.

## RETURN INFORMATION

- A Return Authorization number must be obtained from your local Numark Representative. For your representative go to [www.numark.com](http://www.numark.com).
- A copy of the original sales receipt must also be included for the equipment to be repaired under warranty.
- The faulty equipment must be packed in its original packaging.
- One additional outer layer of packaging must be included to ensure product safety. Failures to do so may inadequately protect the equipment in transit and, therefore, jeopardize the customer's warranty.
- Numark will not accept COD shipments and no call tags will be issued for merchandise return.
- Numark will not return repaired merchandise to customers by priority service, unless by written request at the customer's cost. Requests must be submitted in writing with merchandise returned.
- The defective Numark equipment should be sent, FREIGHT PREPAID with Return Authorization number clearly printed on the outer packaging and original sales receipt enclosed to your local service center

Please record the serial number of your unit as shown on the back of the chassis as well as the name of the dealer from whom you purchased the unit. Retain this information and your original purchase receipt for your records. Go to our web site <http://www.numark.com> to register your product with us.

MODEL: \_\_\_\_\_ PURCHASED FROM: \_\_\_\_\_


SERIAL NUMBER: \_\_\_\_\_ DATE OF PURCHASE: \_\_\_\_\_

# **INSTRUCCIONES DE SEGURIDAD IMPORTANTES (ESPAÑOL)**

1. Lea estas instrucciones.
2. Conserve estas instrucciones.
3. Preste atención a las advertencias.
4. Siga todas las instrucciones.
5. No use este equipo cerca de agua.
6. Limpíelo sólo con un paño seco.
7. No bloquee las aberturas de ventilación. Instale el equipo de acuerdo con las instrucciones del fabricante.
8. No instale el equipo cerca de fuentes de calor tales como radiadores, aberturas de entrada de calefacción, calefactores u otros aparatos (incluidos amplificadores) que generen calor.
9. No anule la función de seguridad del enchufe tipo polarizado o con conexión a tierra. Un enchufe polarizado tiene dos patillas, una más ancha que la otra. Un enchufe de tipo de conexión a tierra tiene dos patillas y una clavija de puesta a tierra. La patilla ancha o la tercera clavija son para su seguridad. Si el enchufe provisto no entra en su tomacorriente, consulte a un electricista y solicítele el reemplazo del tomacorriente obsoleto.
10. Proteja el cable de alimentación de modo que no lo pisen ni quede estrangulado, particularmente en los enchufes, tomacorrientes y el punto donde sale del equipo.
11. Use sólo agregados y accesorios especificados por el fabricante.
12. Use sólo el carrito, soporte, trípode, ménsula o mesa especificados por el fabricante o vendidos con el equipo. Si usa un carrito, tenga cuidado al mover la combinación de carrito/equipo para evitar que se vuelque y produzca lesiones.
13. Desenchufe este equipo durante las tormentas eléctricas o cuando no lo use por períodos prolongados.
14. Solicite todo servicio a personal de servicio calificado. Se requiere servicio cuando el equipo se dañó de cualquier manera, por ejemplo si se dañaron el cable o el enchufe de alimentación, si se derramó líquido o cayeron objetos dentro del equipo, si el mismo estuvo expuesto a la lluvia o la humedad, si no funciona normalmente o se dejó caer.
15. Suministro eléctrico – Conecte este producto solamente a un suministro eléctrico del tipo que se describe en estas instrucciones de operación o según se indique en la unidad.
16. Selectores de voltaje interno/externo – Los conmutadores selectores de voltaje interno y externo, si existen, solo deben ser reconfigurados y reequipados con un enchufe adecuado para voltaje alternativo por un técnico calificado. No intente modificar esto usted mismo.
17. Agua y humedad - Este producto se debe mantener fuera del contacto directo con los líquidos. El aparato no debe ser expuesto al goteo o a la salpicadura y ningún objeto lleno de líquidos, como serían los floreros, debe ser colocados cerca del aparato.



## **LAS INSTRUCCIONES DE SERVICIO**

- Desconecte el cable eléctrico antes de empezar el servicio
- Sustituya los componentes críticos  solamente por las piezas de la fábrica o las piezas equivalentes recomendadas.
- Para las unidades accionadas por CA - Antes de devolver la unidad reparada al utilizador, utilice un ohmímetro para medir entre las dos láminas del enchufe de CA y todas las partes expuestas. La resistencia tiene que ser más de 100,000 ohms.

**PELIGRO: RADIACIÓN DE LASER INVISIBLE CUANDO ESTÁ ABIERTO Y EL DISPOSITIVO DE SEGURIDAD FALLÓ O DERROTÓ. EVITE LA EXPOSICIÓN DIRECTA A LA RAYO. EL USO DE CONTROLES O DE AJUSTES SALVO LOS QUE ACABAMOS DE MENCIONAR PUEDE DAR LUGAR A LA EXPOSICIÓN DE UNA RADIACIÓN PELIGROSA.**



**PRECAUCIÓN**  
RIESGO DE DESCARGA ELÉCTRICA  
NO SE ABRA



**PRECAUCIÓN:** PARA REDUCIR EL RIESGO DE DESCARGA ELÉCTRICA NO quite ningún tapadero. Dentro de la unidad no hay componentes útiles para el utilizador. Para el servicio se debe dirigirse solamente al personal de servicio cualificado.



SA 1965

La señal de relámpago con la punta de la flecha dentro del triángulo equilátero está puesta para alertar al utilizador de la presencia del "voltaje peligroso no aislado" dentro del recinto de producto que puede tener la magnitud suficiente de correr un riesgo de descarga eléctrica.



SA 1966

El signo de exclamación, dentro del triángulo equilátero, es para alertar al utilizador de la presencia de las instrucciones importantes de funcionamiento y de mantenimiento (servicio) en la literatura que acompaña este dispositivo.

**ALERTA:** Para reducir el riesgo de fuego o de choque eléctrico, no exponga esta aplicación a la lluvia o a la humedad. El equipo eléctrico NO se debe NUNCA mantener o almacenar en ambientes húmedos

## AVISO REFERENTE A LOS REGULACIONES DE LA FCC

### *PARA LOS E.E.U.U. Y LOS MODELOS CANADIENSES SOLAMENTE*

PARA PREVENIR LA DESCARGA ELÉCTRICA NO UTILICE ESTE ENCHUFE POLARIZADO CON UNA LARGADERA, CON UN RECEPTÁCULO U OTRO ENCHUFE A MENOS QUE LAS LÁMINAS SE PUEDAN INSERTAR COMPLETAMENTE PARA PREVENIR LA EXPOSICIÓN DE LA LÁMINA

Este equipo genera y utiliza la energía de radiofrecuencia y puede causar interferencia en la recepción de la radio y de la televisión si usted no lo utiliza estrictamente de acuerdo con los procedimientos detallados en este MANUAL DE LA OPERACIÓN. Esta unidad está conforme con las reglas del dispositivo de cálculo Clase B en acuerdo con las especificaciones de la parte secundaria J o la parte 15 de las reglas de la FCC, que se diseñan para proporcionar la protección razonable contra tal interferencia en una instalación residencial. No hay garantía que las interferencias no aparezca en una instalación determinada. Si la unidad provoca interferencia en cualquier recepción de radio o de televisión, intente reducirlo por uno o más de los siguientes puntos:

- Coloque otra unidad y/o sus antenas de nuevo
- Mueva esta unidad
- Mueva esta unidad y otra(s) unidad(es) más lejos y apartadas
- Ponga esta unidad en un enchufe diferente de la CA de modo que esté en un diferente circuito de otro equipo.

Esta nota está en acuerdo con la sección 15.838 de las reglas de la FCC.

Esta unidad no sobrepasa los límites de la clase B para la emisión de ruidos de radio de aparato digital puesta en las reglas de interferencia de radio del departamento canadiense de comunicaciones.

*Para el uso de 220-volt en U.K., utilice el enchufe NEMA 220-volt. Para otros países utilice el enchufe adecuado para el enchufe local.*

**DOBLE AISLAMIENTO - Cuando se hace el servicio y hay solamente piezas idénticas de recambio**

## **MUY IMPORTANTE**

### **Por favor, lea esta sección antes de conectar la unidad con su sistema**

Para el funcionamiento óptimo:

- Todos los atenuadores se pueden desgastar. La fuerza excesiva del utilizador puede desgastar rápidamente el atenuador. Los atenuadores cambiados por el utilizador no son ítems con garantía.
- Nunca utilice los productos de limpieza en los controles de atenuadores. Los residuos causan la acumulación excesiva de suciedad y esto anulará su garantía. Si los controles se hacen amenudo la unidad puede durar muchos años. Si funcionan incorrectamente (generalmente debido a un ambiente sucio o polvoriento) consulte a un técnico profesional.
- Sea siempre seguro de que la corriente alterna esté apagada mientras se hace cualquier conexión.
- Utilice los cables adecuados a través de su sistema. No utilice los cables excesivamente largos (por ejemplo más de 50ft/14m). Sea seguro que los enchufes están conectados firmemente. Las conexiones flojas pueden causar un ronquido, ruido o los intermitentes pueden dañar fácilmente sus altavoces. Haga las conexiones de entrada y salida con los cables disponibles de estereofonía de bajo-capacitancia. La calidad del cable hace la gran diferencia en la fidelidad audio y poder. Vea su Numark distribuidor o un especialista en electrónica o en audio si usted no está seguro de los cables que tiene que utilizar.
- Nunca procure reparar cualquier ajuste con excepción de los escritos en este manual, o lleve la unidad a su distribuidor o a un centro de servicio autorizado Numark.
- Recuerde siempre: "ENCIENDA LOS AMPLIFICADORES EN EL ÚLTIMO Y APAGUELOS PRIMERO". Comience con los atenuadores principales o los controles de volumen en mínimo y el control(es) del amplificador gain/input tiene que estar al cero. Espere 8 a 10 segundos antes de subir el volumen. Esto previene a corrientes transeúntes que puedan causar un daño grave a los altavoces.
- Utilice con cuidado los controles. Intente moverlos lentamente. Los ajustes rápidos podían dañar el equipo debido al truncamiento de amplificador.
- Evite el "truncamiento" del amplificador a toda costa: esto ocurre cuando los LED rojos (generalmente en el panel delantero de la mayoría de los amplificadores de potencia profesionales) comienzan a parpadear. El "truncamiento" es cuando el amplificador de poder tuerce y funciona más allá de sus límites. La distorsión dentro del amplificador es la causa principal de la destrucción del altavoz.
- Para prevenir el peligro de fuego o de choque, no exponga la unidad a la lluvia o a la humedad. Nunca coloque las latas de cerveza, soda, los cristales de agua o cualquier cosa que puede mojar, cerca o encima de la unidad!
- Las salidas de los auriculares se pueden fijar en niveles que puedan causar daño a sus oídos. Tenga cuidado.
- Este producto puede contener un microprocesador para el procesamiento de las señales y las funciones de control. En situaciones excepcionales, las interferencias acusadas, el ruido de una fuente externa o la electricidad estática pueden hacer que se bloquee. En el caso poco probable de que esto suceda, apagar el producto , esperar cinco segundos y volver a encenderlo.

# ::: Manual de inicio rápido de DJ IO :::

DJ IO de Numark es la interfaz de audio perfecta para los DJ basados en software y computadoras. Con DJ IO, usted puede usar ahora su software de DJ favorito y aprovechar plenamente las funciones de cue y monitoreo. Hemos diseñado la interfaz DJ IO para que sea sencilla y fácil de usar, brindando al mismo tiempo toda la funcionalidad que usted necesita para lograr una experiencia completa como DJ. La DJ IO ofrece:

- 3 salidas estéreo (1 maestra, 2 de cue)
- Entrada pasante para micrófono con control de volumen
- Conectividad USB2.0 (compatible con Mac y PC)
- Drivers ASIO para lograr una respuesta de muy baja latencia

Tómese un minuto para familiarizarse con las características de este producto leyendo esta guía. Para más información sobre el producto, puede visitar también [www.numark.com](http://www.numark.com). Esperamos sinceramente que disfrute usando la interfaz DJ IO tanto como nosotros disfrutamos al construirla para usted. ¡Éxito como DJ!

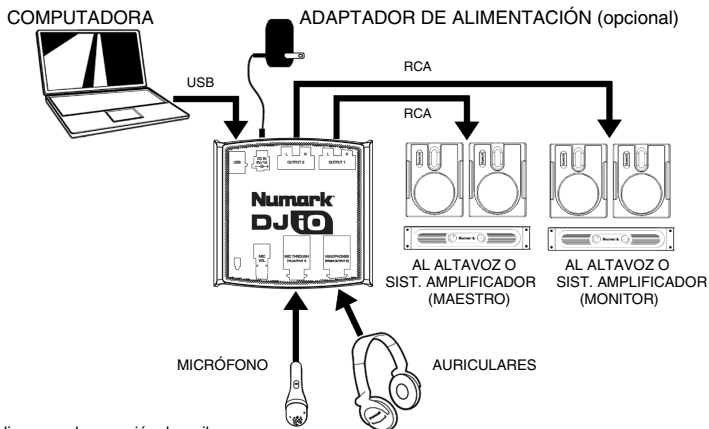
¡Antes de usar este producto, lea la información sobre la seguridad y la garantía!

## CONTENIDO DE LA CAJA

- DJ IO
- MANUAL DE INICIO RÁPIDO
- INFORMACIÓN SOBRE LA SEGURIDAD Y GARANTÍA
- CABLE USB2.0
- CD DE INSTALACIÓN



# DIAGRAMA DE CONEXIÓN



Estudie el diagrama de conexión de arriba.

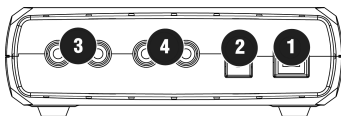
1. Conecte el puerto **USB** de la DJ IO a un puerto USB2.0 disponible de su computadora, usando el cable USB2.0 incluido. La interfaz DJ IO se alimenta a través del bus USB de su computadora (Opcional) Puede alimentar la DJ IO conectando un adaptador de alimentación opcional de 6 V 1 A a la entrada **DC IN** de la interfaz. Tenga en cuenta que no es necesario tener el adaptador enchufado para que funcione la DJ IO. En cambio, debe conectar este adaptador si su computadora no puede suministrar suficiente energía a la DJ IO.
2. Conecte la **OUTPUT 1** (Salida 1) de la DJ IO a su sistema principal de altavoces o amplificador, usando un cable RCA estéreo.
3. (Opcional) Usando un cable RCA estéreo, conecte la salida **OUTPUT 2** de la DJ IO a un sistema secundario de altavoces o amplificador para fines de monitoreo.
4. Conecte sus auriculares a la salida **HEADPHONES** de la interfaz DJ IO. La señal de salida de HEADPHONES es la misma que sale por la salida OUTPUT 2.
5. Conecte su micrófono a la entrada **MIC THROUGH** de la DJ IO.

## CONEXIONES DEL PANEL TRASERO

1. **PUERTO USB** – Use el cable USB2.0 provisto para conectar este puerto a un puerto USB2.0 disponible de su computadora. Cuando esté enchufada a su computadora, la unidad extrae energía por la conexión USB.

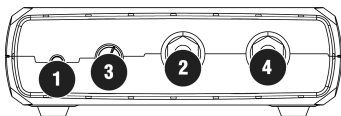
*Para tener en cuenta:* La interfaz DJ IO requiere una conexión USB2.0 para funcionar plena y correctamente. Si usa una conexión USB1.1, sólo funcionará la salida OUTPUT 1. Para aprovechar ambas salidas, asegúrese de conectar la unidad a un puerto compatible con USB2.0 de su computadora.

2. **DC IN** (Entrada de CC) – Si su computadora no suministra suficiente energía a través del bus USB, es conveniente que alimente la unidad conectando un adaptador opcional de 6 V/1 A a esta entrada y enchufando el adaptador a una fuente de alimentación.
3. **OUTPUT 1** (Salida 1) – Esta conexión RCA estéreo entrega la mezcla maestra de su computadora. Use un cable RCA estéreo para conectar esta salida a un sistema de altavoces alimentados o amplificador.
4. **OUTPUT 2** (Salida 1) – Esta conexión RCA estéreo entrega la mezcla de cue de su computadora para fines de monitoreo. Tenga en cuenta que la mezcla de cue sale también por la salida para auriculares Headphone del panel frontal.



## CONEXIONES DEL PANEL FRONTAL

1. **INDICADOR DE ENCENDIDO** – Este LED se enciende para indicarle que la interfaz DJ IO está encendida.
2. **ENTRADA MIC THROUGH** – Es una entrada para micrófono de ¼". La señal de esta entrada se envía directamente a la salida RCA estéreo Output 1 (mezcla maestra).
3. **MIC VOL** (Volumen de micrófono) – Esta perilla controla el nivel de micrófono que se envía a la salida Output 1 (mezcla maestra).
4. **HEADPHONES** (Auriculares) – Esta salida estéreo de ¼" entrega la señal que se encamina a la salida Output 2 (mezcla de cue). Para aprovechar plenamente las funciones de cue y monitoreo que produce esta salida, asegúrese de encaminar la entrada Cue Mix (mezcla de cue) en su software a la salida Output 2 de la DJ IO.



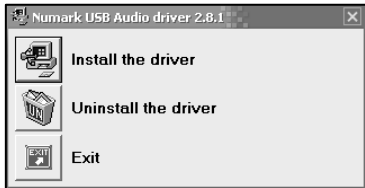
# INSTALACIÓN DE DRIVERS - PC

Antes de comenzar a usar la interfaz DJ IO con su computadora, debe instalar en la misma los drivers necesarios. La instalación es rápida y sencilla —siga las instrucciones que se incluyen a continuación:

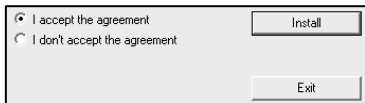
1. Inserte el disco de instalación provisto en la lectora de CD-ROM de su computadora. **¡NO CONECTE LA DJ IO TODAVÍA!**
2. Haga doble clic en **Setup.exe**.



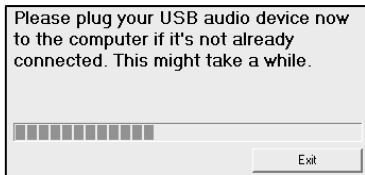
3. Seleccione su idioma preferido.



4. Haga clic en **Install the driver** (Instalar driver).



5. Lea el Acuerdo de Usuario, seleccione **I accept the agreement** (Acepto el acuerdo) y luego haga clic en **Install** (Instalar)



6. Comienza el procedimiento de instalación. Siga las instrucciones de la pantalla.



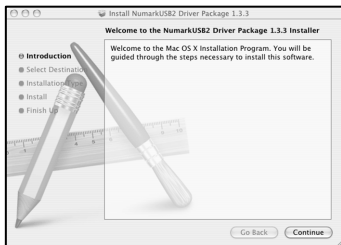
7. Una vez terminada la instalación, verá la pantalla de la izquierda. Haga clic en **Exit** (Salir)

**¡AHORA, SU INTERFAZ DJ IO ESTÁ LISTA PARA USAR!**

# INSTALACIÓN DE DRIVERS - MAC

Antes de comenzar a usar la interfaz DJ IO con su computadora, debe instalar en la misma los drivers necesarios. La instalación es rápida y sencilla —siga las instrucciones que se incluyen a continuación:

1. Inserte el disco de instalación provisto en la lectora de CD-ROM de su computadora. **¡NO CONECTE LA DJ IO TODAVÍA!**
2. Abra el CD para ver su contenido.
3. Haga doble clic en **Install DJ IO** (Instalar DJ IO) para comenzar el procedimiento de instalación.



4. Verá aparecer la pantalla de la izquierda. Haga clic en **Continue** (Continuar).



5. Seleccione su disco duro como destino de instalación del driver y haga clic en **Continue**.



6. Haga clic en **Upgrade** (Actualizar) para comenzar la instalación.



7. Introduzca su contraseña y haga clic en **OK** (Aceptar).



8. Verá la advertencia que se muestra a la izquierda. Seleccione **Continue Installation** (Continuar la instalación).



9. Haga clic en **Restart** (Reiniciar) para reiniciar su computadora y completar la instalación. Una vez reiniciada su computadora, enchufe la DFJ IO.

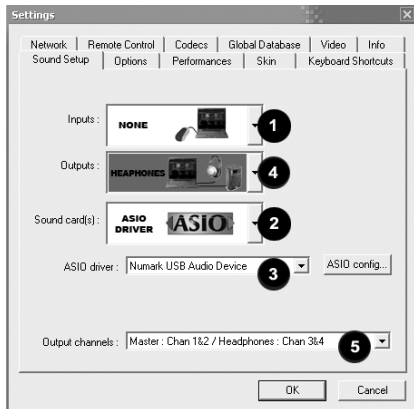
**¡AHORA, SU INTERFAZ DJ IO ESTÁ LISTA PARA USAR!**

## ENCAMINAMIENTO DE LAS SALIDAS DE AUDIO EN CUE

Si está usando la DJ IO con las aplicaciones de software para DJ Cue o Cue Lite de Numark, vea el ejemplo y las instrucciones de más abajo para obtener información sobre el encaminamiento de sus salidas de audio para aprovechar plenamente las funciones de cue y monitoreo.

Haga clic en el botón **Config** (Configurar) de la esquina superior derecha de la pantalla para acceder a los parámetros de configuración de Cue Lite. Verá la ventana ilustrada a la derecha.

1. Seleccione **None** en el menú desplegable **Inputs**.
2. Seleccione **ASIO driver** (Driver ASIO) en el menú desplegable **Sound card(s)** (Tarjetas de sonido).
3. Seleccione **Numark USB Audio Device** (Dispositivo de audio USB Numark) en el menú desplegable **ASIO driver**.
4. Seleccione **Headphones** (Auriculares) en el menú desplegable **Outputs** (Salidas).
5. Por último, seleccione las salidas que desea usar para sus canales maestro y de auriculares en el menú desplegable de la parte inferior. Puesto que la salida para auriculares Headphone de la DJ IO está vinculada al par RCA estéreo de la salida Output 2, recomendamos dejar esta opción como está (**Master: Chan 1&2 / Headphones: Chan 3&4**). (Salida maestra: Can 1 y 2 / Auriculares: Can 3 y 4).
6. Haga clic en **OK** (Aceptar) para salir de los parámetros de configuración.

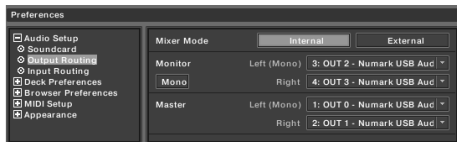
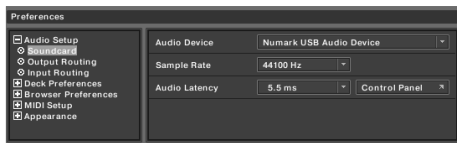


*Información adicional: También es conveniente enviar cada "bandeja" virtual independientemente a cada par de salida de la DJ IO para usar con un mezclador externo. Para hacerlo, seleccione **External Mixer** (Mezclador externo) en el menú desplegable **Outputs** (Salidas). Esta forma, podrá decidir qué bandeja se envía a cada par de salida.*

## ENCAMINAMIENTO DE LAS SALIDAS DE AUDIO EN TRAKTOR

Si está usando la DJ IO con las aplicaciones de software Traktor o Traktor LE de Native Instruments, vea el ejemplo y las instrucciones de más abajo para obtener información sobre el encaminamiento de sus salidas de audio para aprovechar plenamente las funciones de cue y monitoreo.

1. En Traktor, haga clic en **Preferences** (Preferencias).
2. Seleccione **Audio Setup** (Configuración de audio) y haga clic en la pestaña **Soundcard** (Tarjeta de sonido).
3. Luego, bajo el menú desplegable **Audio Device** (Dispositivo de audio), seleccione **Numark USB Audio Device** (Dispositivo de audio USB Numark).
4. Luego, haga clic en la pestaña **Output Routing** (Encaminamiento de salidas).
5. Por último, puede seleccionar las salidas que desea usar para sus canales maestro y monitor en el menú desplegable de la parte inferior. Puesto que la salida para auriculares Headphone de la DJ IO está vinculada al par de salida RCA estéreo Output 2, recomendamos usar el par Output 1 como canal maestro y el par Output 2 como canal monitor.



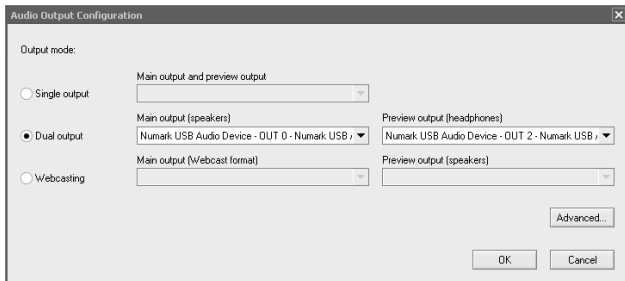
*Información adicional: También es conveniente enviar cada "bandeja" virtual independientemente a cada par de salida de la DJ IO para usar con un mezclador externo. Para hacerlo, seleccione **External** (Externo) como **Mixer Mode** (Modo del mezclador) en la pestaña **Output Routing**. Esta forma, podrá decidir qué bandeja se envía a cada par de salida.*



## ENCAMINAMIENTO DE LAS SALIDAS DE AUDIO EN MIXMEISTER

Si está usando la DJ IO con la aplicación de software para DJ Mixmeister, vea el ejemplo y las instrucciones de más abajo para obtener información sobre el encaminamiento de sus salidas de audio para aprovechar plenamente las funciones de cue y monitoreo.

1. En Mixmeister, vaya al menú **Tools** (Herramientas) y seleccione **Audio Output Configuration** (Configuración de salidas de audio).
2. Verá una ventana similar a la que se ilustra abajo. (Se muestra Fusion de Mixmeister)
3. Seleccione la opción **Dual Output** (Salida dual).
4. En el menú desplegable Main output (speakers) (Salida principal – altavoces), seleccione **Numark USB Audio Device – OUT 0** (Dispositivo de audio USB Numark – SAL 0).
5. En el menú desplegable Preview output (headphones) (Vista preliminar - auriculares), seleccione **Numark USB Audio Device – OUT 2** (Dispositivo de audio USB Numark – SAL 2).
6. Haga clic en **OK** (Aceptar).

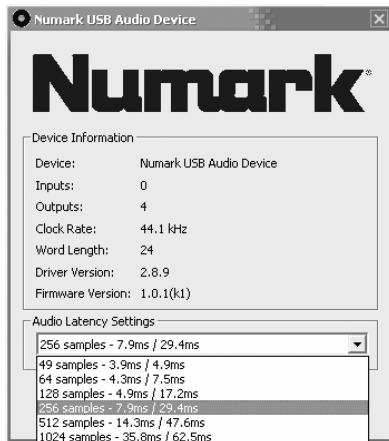


# CÓMO CAMBIAR LA LATENCIA

La latencia de audio describe el tiempo que su tarjeta de sonido demora en responder a un comando. En otras palabras, es el tiempo que su computadora demora en procesar los datos y producir el sonido en la salida. Cuando más baja es la latencia, más rápido responde su computadora a los comandos para producir sonido.

Por ejemplo, con parámetros de alta latencia, puede comenzar a notar un retardo significativo cuando cambie los parámetros de ecualización, nivel y efectos. En este caso, es conveniente que disminuya la latencia de su tarjeta de sonido a fin de lograr una respuesta más rápida.

Para cambiar los parámetros de la DJ IO, abra el panel de control de USB Numark haciendo clic en **Start | All Programs | NUMARK | Numark USB Control Panel** (Inicio – Todos los programas – NUMARK – Panel de control de USB Numark).



Verá un menú desplegable en la parte inferior del panel de control de USB Numark. Haga clic en la flecha desplegable para ver los parámetros de latencia disponibles y seleccionar el que desea. El parámetro '1024 samples' producirá una latencia de audio mayor y más retardo, mientras que el '49 samples' le dará la latencia más baja y la respuesta más rápida.

***Para tener en cuenta:** Dependiendo de su computadora, algunos parámetros de latencia pueden no funcionar correctamente. Si está trabajando en una máquina lenta y prueba usar los parámetros '49 samples' o '64 samples', puede experimentar interrupciones y discontinuidades del audio. Si experimenta tales defectos, es necesario que aumente la latencia de audio en el panel de control de USB Numark eligiendo uno de los parámetros más lentos, tales como '512 samples' o '1024 samples'.*

# Numark®

---

## GARANTÍA DEL PRODUCTO

1. NUMARK INDUSTRIES LLC ("NUMARK") garantiza al comprador original que los productos de NUMARK no tienen defectos de material y de mano de obra bajo uso normal y servicio durante el período que comienza con la fecha de compra de un distribuidor autorizado de NUMARK y que continúa con el siguiente período de tiempo, después de esa fecha por (1) año.
2. Esta garantía limitada está condicionada por el uso adecuado del producto por el comprador. Esta garantía limitada no cubre: (a) defectos o daños resultantes de accidentes, uso erróneo, abuso, negligencia, tensión física o eléctrica inusual, modificación de cualquier parte del producto, o daños cosméticos; (b) el equipo que tiene el número de serie quitado o ilegible; (c) todas las superficies de plástico y otras partes expuestas al exterior que se rasguñan o que se dañan debido al uso normal; (d) defectos o daños de prueba, de operación, de mantenimiento, de instalación, de ajuste, o de servicio incorrecto de los productos; (e) crossfaders.
3. Durante el período aplicable de garantía, NUMARK reparará o substituirá, en la discreción única de NUMARK, sin la carga del comprador, cualquier pieza defectuosa que pertenezca al producto. NUMARK puede, en la discreción única de NUMARK, utilizar piezas o componentes reconstruidos, reacondicionados o nuevos al reparar cualquier producto o puede substituir cualquier producto por un producto reconstruido, reacondicionado o nuevo.
4. LAS GARANTÍAS DADAS EN ESTA GARANTÍA LIMITADA, JUNTO CON CUALQUIER GARANTÍA IMPLICADA QUE CUBRA LOS PRODUCTOS DE NUMARK, INCLUYENDO SIN NINGUNA LIMITACIÓN CUALQUIER GARANTÍA DE POSIBILIDAD DE VENTA O DE APTITUD PARA UN PROPÓSITO DETERMINADO, SE LIMITAN A LA DURACIÓN DE ESTA GARANTÍA LIMITADA. EXCEPTO HASTA LO PROHIBIDA POR APPLICABLE LAW, NUMARK NO PUEDE SER CONSIDERADO RESPONSABLE PARA CUALQUIER DAÑO ESPECIAL, FORTUITO, CONSECUENTE, INDIRECTO O SIMILAR, PÉRDIDA DE BENEFICIOS, DAÑOS DE LAS PROPIEDADES DEL COMPRADOR, O LESIÓN DEL COMPRADOR U OTRAS PERSONAS QUE OCURRIERON MIENTRAS EL USO ADECUADO O ERRÓNEO, O INHABILIDAD DE UTILIZAR CUALQUIER PRODUCTO DE NUMARK, VIOLACIÓN DE GARANTÍA, O NEGLIGENCIA, INCLUYENDO PERO NO LIMITANDO A LA PROPIA NEGLIGENCIA DE NUMARK, INCLUSO SI NUMARK O SU AGENTE SE HA ACONSEJADO DE TALES DAÑOS, O PARA CUALQUIER ACUSACIÓN HECHA CONTRA EL COMPRADOR POR CUALQUIER OTRO PARTIDO. ESTA GARANTÍA LIMITADA ES LA GARANTÍA COMPLETA PARA LOS PRODUCTOS DE NUMARK, Y SE DA EN LUGAR DEL RESTO DE LAS GARANTÍAS EXPRESAS. ESTA GARANTÍA LIMITADA NO SE EXTENDERÁ A NINGUNA PERSONA SALVO EL COMPRADOR ORIGINAL DE ESTE PRODUCTO Y NO INDICA EL REMEDIO EXCLUSIVO DEL COMPRADOR. SI CUALQUIER PARTE DE ESTA GARANTÍA LIMITADA ES ILEGAL O INAPLICABLE POR CAUSA DE CUALQUIER LEY, TAL ILEGALIDAD O INAPLICABILIDAD PARCIAL NO AFECTARÁ LA APLICABILIDAD DEL RESTO DE ESTA GARANTÍA LIMITADA QUE EL COMPRADOR RECONOCE Y SERÁ INTERPRETADO SIEMPRE PARA SER LIMITADO POR SUS TÉRMINOS O TAN LIMITADO COMO LA LEY PERMITE.

Esta garantía limitada cubre el riesgo de defectos del producto entre el comprador y NUMARK, y el modo de establecer el precio del producto de NUMARK refleja la asignación del riesgo y las limitaciones de responsabilidad contenidas en esta garantía limitada. No se autoriza a los agentes, empleados, distribuidores, y distribuidores de NUMARK que hagan modificaciones a esta garantía limitada, o que hagan garantías adicionales que aten a NUMARK. Por consiguiente, las declaraciones adicionales tales como un distribuidor que hace publicidad o una presentación oral o escrito, no constituyen garantías de NUMARK y no se pueden tomar en consideración. Algunas jurisdicciones no permiten limitaciones como sería cuánto tiempo dura una garantía implicada, así que la limitación antedicha no se puede aplicar también en su caso. Esta garantía le da derechos legales específicos, y usted puede también tener otros derechos que varíen bajo leyes locales.

## INFORMACIÓN DE DEVOLVER

- Un número de autorización de devolver se debe obtener de su representante local de Numark. Para su representante visite a [www.numark.com](http://www.numark.com).
- Una copia del recibo original de las ventas debe también ser incluida para que el equipo sea reparado bajo garantía.
- El equipo defectuoso debe ser envasado en su paquete original.
- Una capa externa adicional de empaquetado se debe incluir para asegurar la seguridad del producto. Los incidentes de transporte pueden proteger inadecuadamente el equipo en tránsito y, por lo tanto, puede comprometer la garantía del cliente.
- Numark no validará los pagos efectivos a la entrega y no se dará ningunas tarjeta para recojer la mercancía.
- Numark no devolverá la mercancía reparada a los clientes por servicio de prioridad, a menos que por la petición escrita en el coste del cliente. Las peticiones deben ser sometidas en escrito con la mercancía de devolución.
- El equipo defectuoso de Numark debe ser enviado, CARGA PAGADA POR ADELANTO con el número de devolución de la autorización, impreso claramente en el empaquetado externo y recibo original de las ventas incluido a su centro de servicio local.

Registre por favor el número de serie de su unidad según lo mostrado en la parte posterior del chasis así como el nombre del distribuidor de quien usted compró la unidad. Conserve esta información y su recibo original de la compra para sus expedientes. Vaya a nuestro Web site <http://www.numark.com> para enregistrar su producto con nosotros.

MODELO: \_\_\_\_\_ COMPRADO DE: \_\_\_\_\_


NÚMERO DE SERIE: \_\_\_\_\_ FECHA DE LA COMPRA: \_\_\_\_\_

# INSTRUCTIONS DE SECURITÉ IMPORTANTES (FRANÇAIS)

1. Lire les instructions qui suivent.
2. Conserver ces instructions.
3. Respecter tous les avertissements.
4. Suivre toutes les instructions fournies.
5. Ne pas utiliser cet appareil à proximité des sources d'eau.
6. Nettoyer seulement avec un chiffon doux sec.
7. Ne pas obstruer les orifices de ventilation. Installer conformément aux instructions du fabricant.
8. Ne pas installer près des sources de chaleur telles que radiateurs, les registres de chaleur, poêles ou autres appareils (y compris les amplificateurs) qui génèrent de la chaleur.
9. Ne pas casser l'élément de sécurité de la fiche polarisée ou de mise à la terre. Une fiche polarisée est dotée de deux lames, une étant plus large que l'autre. Une fiche de mise à la terre est dotée de deux lames et d'une broche de mise à la terre. La lame plus large ou la troisième broche est pour votre sécurité. Si la fiche ne s'insère pas dans la prise murale, consulter un électricien pour qu'il vienne remplacer la prise adéquate.
10. Protéger le câble d'alimentation de sorte à ne pas pouvoir marcher dessus ou à coincer les fiches au niveau des connexions et au point de sortie de l'appareil.
11. N'utiliser que des accessoires recommandés par le fabricant.
12. Utiliser uniquement un socle, un support, un trépied, une console ou une table recommandés par le fabricant ou vendus avec l'appareil. Lorsqu'un socle est utilisé, déplacer l'ensemble appareil-socle avec soin pour éviter de le faire basculer.
13. Débrancher l'appareil durant les orages ou lorsque non utilisé pendant de longues périodes.
14. Confier la réparation à du personnel technique qualifié. Faire réparer lorsque l'appareil est endommagé; lorsque le câble ou la fiche d'alimentation est endommagé, lorsqu'on a renversé du liquide ou si des objets sont tombés dans l'appareil, lorsque l'appareil a été exposé à de la pluie ou à de l'humidité, si l'appareil ne fonctionne pas normalement, ou lorsqu'il est tombé.
15. Sources d'alimentation - Cet appareil doit être alimenté uniquement par le type de source de courant indiqué dans le guide d'utilisation, ou tel qu'indiqué sur le produit.
16. Sélecteurs de tension interne/externe - Les sélecteurs de tension interne ou externe, s'il y en a, doivent être réinitialisés et équipés avec une fiche adéquate par un technicien qualifié. Ne jamais tenter de modifier ceci vous-même.
17. Eau et humidité - Ce produit doit être placé loin du contact direct avec des liquides. L'appareil ne doit pas être exposé à graisse ou gouttes et les objets remplis, comme les vases ne doivent être placés sur l'appareil.



## INSTRUCTIONS DE SERVICE

- Déconnectez l'appareil avant le service
- Remplacez les composants  seulement avec des composants de la fabrique ou avec des équivalents recommandés
- Pour les unités AC – Avant de retourner l'unité réparé à l'utilisateur, utilisez un ohmmètre pour mesurer de deux AC prise à toutes exposées. La résistance devrait être plus de 100.000 ohms.

DANGER : RADIATION LASER INVISIBLE QUAND ON OUVRE ET CHANGE LES PIÈCES AVEC DÉFAUT. ÉVITEZ L'EXPOSITION DIRECTE AU RAYONS. L'UTILISATION DES CONTRÔLES OU AJUSTEMENTS AUTRES QUE CEUX SPÉCIFIÉES ICI PEUT RÉSULTER DANS UNE DANGÉREUSE EXPOSITION AUX RADIATIONS



**CAUTION**  
Risque de choc électrique  
N'ouvrez pas



**CAUTION : POUR REDUIRE LE RISQUE DE CHOQUE ELECTRIQUE N'ELOIGNEZ PAS LA COUVERTURE. PAS DE COMPONENTS UTILISABLES AU SERVICE A L'INTERIEUR. DEMANDEZ SERVICE SEULEMENT AU PERSONNEL QUALIFIE.**



SA 1965

Quand le flash avec le symbole d'une flèche dans le triangle équilatéral est allumé il signale la présence d'un « voltage dangereux » dans le produit qui est suffisant pour constituer un risque de choc électrique.



SA 1966

**Le signe d'exclamation dans le triangle équilatéral signale à l'utilisateur la présence des instructions importantes pour le fonctionnement et la maintenance de ce produit.**

**AVERTISSEMENT :** Pour réduire le risque de feu et choc électrique, n'exposez pas cette application à la pluie ou à l'humidité. L'équipement électrique ne doit JAMAIS être tenu ou déposé dans des endroits humides.

#### CAUTION

##### *SEULEMENT POUR LES MODELES FAITS POUR LES ETATS UNIS ET CANADA*

POUR PREVENIR LE CHOC ELECTRIQUE N'UTILISEZ PAS CETTE PRISE (POLARISEE) AVEC UNE CORDE D'EXTENSION, RECEPTEUR OU AUTRES QUE SI LES LAMES PEUVENT ETRE TOTALEMENT INSEREES, POUR PREVENIR L'EXPOSITION AUX LAMES.

#### NOTE CONCERNANT LES REGULATIONS FCC

Cet équipement génère et utilise de l'énergie sur des fréquences radio et peut causer des interférences à la réception des programmes radio et TV si vous ne l'opérez pas dans une stricte concordance avec les procédures détaillées dans ce MANUEL DE FONCTIONNEMENT.

Cette unité satisfait les règles du produit de la Classe B en accord avec les spécifications de la Sous - partie J ou la Partie 15 des Règles FCC, qui sont désignées à offrir une protection raisonnable contre ces interférences dans une installation résidentielle. Toutefois, il n'existe aucune garantie que les interférences n'apparaissent dans une installation privée. Si l'unité cause interférence avec la réception de la radio ou de la TV, essayez de la réduire par une ou plusieurs des suivants :

- Repositionnez l'autre unité et/ou son antenne
- Bougez cette unité
- Déplacez cette unité et l'autre unité aussi loin l'un de l'autre que possible
- B Branchez cette unité dans une autre AC prise, ainsi elles sont sur des circuits différents.

Cette note est en concordance avec la Section 15.838 des Règles FCC.

L'unité ne dépasse pas les limites de la Classe B pour l'émission du bruit de la radio des appareils digitaux mentionnés par les règles d'interférence du Département Canadien de Communication.

*Pour l'utilisation de 220 – volts aux U.K., utilisez une prise modèle NEMA de 220 volts. Pour les autres pays utilisez la prise adéquate.*

**ATTENTION :** Quand vous appelez au service, utilisez seulement des parties de remplacement identiques

# TRES IMPORTANT

## Lisez cette section avant de connecter cette unité au système

Pour une performance optimale :

- Tous les potentiomètres de réglage qui sont sujets à l'usure doivent être utilisés. La force excessive peut rapidement faire sortir de l'usage le potentiomètre de réglage. Les potentiomètres de l'utilisateur ne sont pas des parties de la garantie.
- N'utilisez jamais de sprays nettoyeurs sur les potentiomètres de réglage. Les résidus causent une agglomération de saleté et cela peut annuler votre garantie. Si on l'utilise normalement le potentiomètre de réglage peut fonctionner pendant plusieurs années. En cas de mal fonctionnement (d'habitude causé par un environnement sale ou poussiéreux) consultez un technicien professionnelle.
- Soyez sûrs que la source AC n'est pas branché quand vous faites des connections.
- Utilisez des câbles propres dans tout le système. N'utilisez pas des câbles trop longues (i.e. plus de 50ft/14m). Soyez sûrs que les câbles et les prises sont connectées durablement. Sinon ils peuvent causer du bruit ou des intermittences qui peuvent faire des dommages aux speakers. Faites les connexions input et output avec des câbles stéréo de capacité réduite. La qualité du câble fait la différence dans la fidélité audio. Consultez un représentant Numark ou un spécialiste en électronique ou audio si vous avez des doutes quand vous choisissez les câbles.
- N'essayez jamais de faire des ajustements ou réparations autres que ceux décrits dans ce manuel. Amenez votre unité à votre dealer dans un Centre Service Numark autorisé.
- Rappelez-vous : « CONNECTEZ DERNIEREMENT LES AMPLIFICATEURS ET DEBRANCHEZ LES EN PREMIER ». Commencez avec les potentiomètres de réglage master ou les contrôleurs de volume sur le minimum de l'amplificateur. Attendez de 8 à 10 secondes avant d'élever le volume. Cela prévient les éventuels dommages causés sur le speaker.
- Usez de la restriction en opérant les contrôles. Essayez de les bouger doucement. Les ajustements rapides peuvent causer du dommage à l'équipement dû au coupage d'amplificateur.
- Évitez à tout coût les coupures de l'amplificateur : cela apparaît quand les LEDs rouges (d'habitude sur la façade des amplificateurs professionnels) commencent à faire des flashes. Les « coupures » arrivent quand l'amplificateur fonctionne sous ses limites. La distorsion des amplificateurs est la cause majeure du mal fonctionnement du speaker.
- Pour éviter le feu ou les chocs, n'exposez pas l'unité à la pluie ou à l'humidité. Ne placez jamais de boîtes de bière, soda ou des verres d'eau près ou sur l'unité!
- Les niveaux des casques peuvent être réglés à un niveau qui peut causer des dommages à vos oreilles. Utilisez – les avec précaution.
- Ce produit peut contenir un micro-ordinateur pour le traitement des signaux et les fonctions de contrôle Rarement, des graves interférences, du bruit provenant d'une source extérieure ou l'électricité statique peuvent le bloquer. Si cet événement très rare se produit, débranchez le produit, attendez cinq secondes au moins puis branchez de nouveau l'appareil.

## ::: Guide d'utilisation simplifié pour le DJ IO :::

Le DJ IO de Numark est l'interface parfaite pour les DJ qui intègrent des applications logicielles dans leurs prestations. Avec le DJ IO, vous pouvez utiliser le logiciel pour DJ que vous préférez et ainsi profiter pleinement de toutes les fonctions de repérage et de pré-écoute. Nous avons conçu le DJ IO pour qu'il soit facile d'utilisation, tout en en lui conférant toutes les fonctions nécessaires pour une expérience DJ complète. Le DJ IO est doté de :

- 3 Sorties stéréo (1 maître, 2 de repérage)
- Entrée micro avec réglages du volume
- Connectivité USB 2.0 (Compatibilité MAC et PC)
- Pilotes ASIO à faible latence

Veillez prendre quelques minutes pour vous familiariser avec toutes les fonctionnalités de ce produit en lisant ce guide. Pour plus d'information sur ce produit, visitez le [www.numark.com](http://www.numark.com). Nous espérons que vous aimerez utiliser le DJ IO autant que nous avons aimé le créer. Bon DJing!

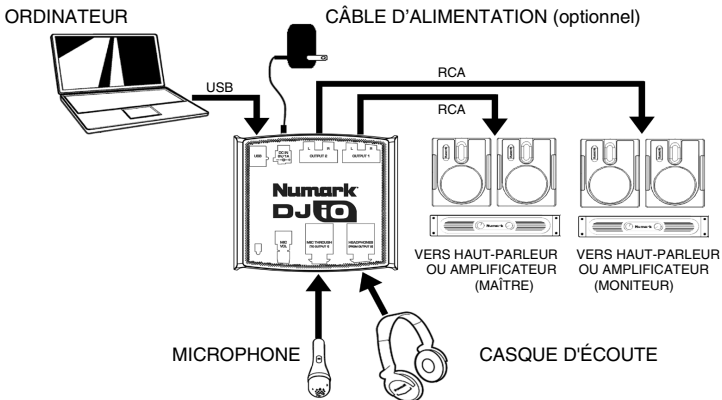
Veillez lire les consignes de sécurité et l'information concernant la garantie avant d'utiliser le produit.

### CONTENUE DE LA BOÎTE

- DJ IO
- GUIDE D'UTILISATION SIMPLIFIÉ
- CONSIGNES DE SÉCURITÉ ET INFORMATION SUR LA GARANTIE
- CÂBLE USB 2.0
- CD D'INSTALLATION



## SCHÉMA DE CONNEXION



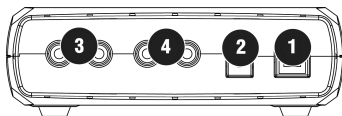
Examinez bien le schéma d'installation ci-dessus.

1. Branchez une des extrémités du câble USB 2.0 inclus au port **USB** du DJ IO et l'autre au port USB de l'ordinateur. Le DJ IO sera alimenté par la connexion USB de l'ordinateur.
2. (Option) Vous pouvez également alimenter le DJ IO à l'aide d'un câble d'alimentation 6 V 1 A branché dans l'entrée **DC IN** sur le DJ IO. Veuillez noter qu'il n'est pas nécessaire de brancher le câble d'alimentation pour que le DJ IO fonctionne. Cependant, vous devez utiliser le câble d'alimentation si l'ordinateur ne génère pas suffisamment d'énergie pour alimenter le DJ IO.
3. Branchez la sortie **OUTPUT 1** du DJ IO au haut-parleur principal ou amplificateur à l'aide d'un câble RCA stéréo.
4. (Option) À l'aide d'un câble RCA stéréo, branchez la sortie **OUTPUT 2** du DJ IO à un haut-parleur ou amplificateur secondaire pour faire de la pré-écoute.
5. Branchez un casque d'écoute à la sortie **HEADPHONES** du DJ IO. Le signal de sortie de la sortie HEADPHONES est le même que celui de la sortie OUTPUT 2.
6. Branchez un microphone à l'entrée **MIC THROUGH** du DJ IO.

## PANNEAU ARRIÈRE

1. **USB PORT** – Branchez le câble USB 2.0 depuis le port USB du DJ IO au port USB 2.0 disponible de votre ordinateur. Lorsque branché à l'ordinateur, l'appareil tire son énergie de la connexion USB.

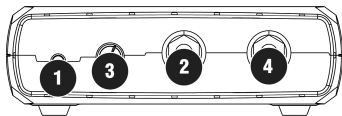
*Remarque : Une connexion USB est nécessaire afin que le DJ IO fonctionne correctement. Si une connexion USB 1.1 est utilisée, seule la sortie OUTPUT 1 fonctionnera. Afin de tirer profit des deux sorties, assurez-vous d'utiliser le port USB 2.0 compatible de l'ordinateur.*



2. **DC IN** – Si votre ordinateur ne génère pas suffisamment d'énergie pour alimenter le DJ IO par le biais de son port USB, vous devrez brancher un câble d'alimentation 6 V 1A non fourni à cette entrée et à une prise secteur.
3. **OUTPUT 1** – Cette sortie RCA permet d'acheminer le signal de sortie du Master Mix (principal) de l'ordinateur. Veuillez utiliser un câble RCA stéréo pour brancher cette sortie à un haut-parleur ou un amplificateur.
4. **OUTPUT 2** – Cette sortie RCA permet d'acheminer le signal de sortie du Cue Mix (pré-écoute) de l'ordinateur. Veuillez noter que le Cue Mix est également acheminé vers la sortie du casque d'écoute du panneau avant.

## PANNEAU AVANT

1. **VOYANT D'ALIMENTATION** – Le voyant DEL s'allume, indiquant que le DJ IO est sous tension.
2. **ENTRÉE MIC THROUGH** – Entrée de ¼ po pour microphone. Le signal de cette entrée est acheminé directement à la sortie RCA Output 1 (Master Mix).
3. **MIC VOL** – Ce bouton permet de régler les niveaux du microphone acheminé à la sortie Output 1 (Master Mix).
4. **HEADPHONES** – Cette sortie stéréo de ¼ po achemine le signal audio provenant de la sortie Output 2 (Cue Mix). Afin de profiter pleinement de toutes les fonctions de repérage et de pré-écoute via cette sortie, assurez-vous d'avoir assigné le Cue Mix à la sortie Output 2 du DJ IO dans votre logiciel.



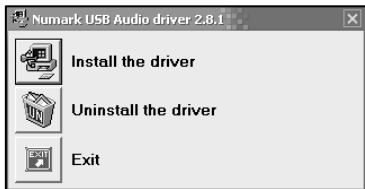
## INSTALLATION DES PILOTES - PC

Avant de commencer à utiliser le DJ IO avec votre ordinateur, vous devez installer tous les pilotes nécessaires sur votre ordinateur. L'installation est simple et rapide – veuillez suivre les instructions ci-dessous :

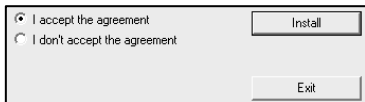
1. Veuillez insérer le disque d'installation dans le lecteur CD-ROM de votre ordinateur. **NE BRANCHEZ PAS LE DJ IO!**
2. Double-cliquez sur **Setup.exe**.



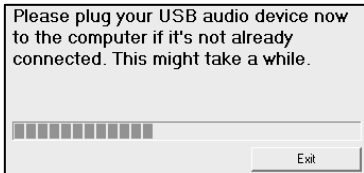
3. Sélectionnez la langue de votre choix.



4. Cliquez sur l'option **Install the driver**.



5. Veuillez lire le contrat d'utilisation, puis sélectionnez l'option **I accept the agreement**, puis cliquez sur **Install**.



6. La procédure d'installation est lancée. Veuillez suivre les instructions à l'écran.



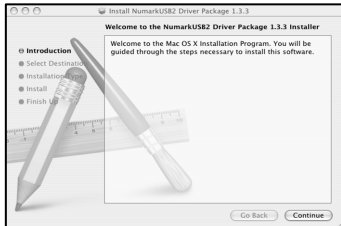
7. Une fois l'installation terminée, la fenêtre de gauche s'affiche. Cliquez sur **Exit**.

**LE DJ IO EST PRÊT À UTILISER.**

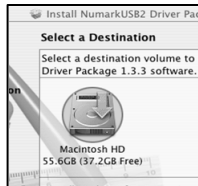
## INSTALLATION DES PILOTES — MAC

Avant de commencer à utiliser le DJ IO avec votre ordinateur, vous devez installer tous les pilotes nécessaires sur votre ordinateur. L'installation est simple et rapide – veuillez suivre les instructions ci-dessous :

1. Veuillez insérer le disque d'installation dans le lecteur CD-ROM de votre ordinateur. **NE BRANCHEZ PAS LE DJ IO!**
2. Ouvrez le CD pour voir son contenu.
3. Veuillez double-cliquer sur **Install DJIO** afin de lancer la procédure d'installation.



4. La fenêtre de gauche s'affiche. Cliquez sur **Continue**.



5. Sélectionnez le disque dur de l'ordinateur comme destination pour l'installation des pilotes et cliquez sur **Continue**.



6. Cliquez sur **Upgrade** pour lancer l'installation.



7. Entrez votre mot de passe et cliquez sur **OK**.



8. Une mise en garde comme celle de gauche s'affiche. Veuillez cliquer sur **Continue Installation**.



9. Cliquez sur **Restart** pour redémarrer l'ordinateur et terminer l'installation. Une fois que l'ordinateur est redémarré, branchez le DJ IO.

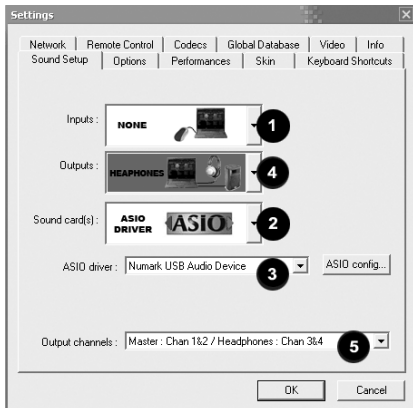
**LE DJ IO EST PRÊT À UTILISER.**

## ACHEMINEMENT DES SORTIES AUDIO DANS CUE

Si vous utilisez le DJ IO avec le logiciel pour DJ Cue ou Cue Lite de Numark, veuillez examiner les exemples et instructions ci-dessous sur la meilleure façon de router les sorties stéréo afin de profiter pleinement de toutes les fonctions de repérage et de pré-écoute.

Dans Cue, cliquez sur la touche **Config** située dans le coin supérieur droit de l'écran pour accéder aux paramètres de configuration de Cue Lite. La fenêtre ci-contre apparaîtra.

1. Sélectionnez **None** du menu déroulant **Inputs**.
2. Sélectionnez **ASIO driver** du menu déroulant **Sound card(s)**.
3. Sélectionnez **Numark USB Audio Device** du menu déroulant **ASIO driver**.
4. Sélectionnez **Headphones** à partir du menu déroulant **Outputs**.
5. Maintenant, sélectionnez quelles sorties vous désirez utilisées pour les canaux du mix principal et de pré-écoute à partir du menu déroulant situé dans le bas de l'écran. Comme la sortie Headphone du DJ IO est assignée à la paire de sorties RCA stéréo Output 2, nous vous recommandons de ne pas modifier cette option (**Master: Chan 1&2 / Headphones: Chan 3&4**).
6. Cliquez sur **OK** pour quitter les paramètres de configuration.



***Information supplémentaire :** Il se peut que vous désiriez acheminer chacun des lecteurs virtuels indépendamment à chaque paire de sorties du DJ IO afin d'utiliser une console de mixage externe. Si tel est le cas, sélectionnez **External Mixer** à partir du menu déroulant **Outputs**. Vous pourrez ensuite assigner les lecteurs aux paires de sorties que vous désirez.*

## ACHEMINEMENT DES SORTIES AUDIO DANS TRAKTOR

Si vous utilisez le DJ IO avec les logiciels pour DJ Traktor ou Traktor LE de Native Instruments, veuillez examiner les exemples et instructions ci-dessous sur la meilleure façon de router les sorties stéréo afin de profiter pleinement de toutes les fonctions de repérage et de pré-écoute.

1. À partir de Traktor, cliquez sur **Preferences**.
2. Sélectionnez **Audio Setup** et cliquez sur l'onglet **Soundcard**.
3. Ensuite, à partir du menu déroulant **Audio Device**, sélectionnez **Numark USB Audio Device**.
4. Cliquez sur l'onglet **Output Routing**.
5. Maintenant, sélectionnez quelles sorties vous désirez utilisées pour les canaux du mix principal et de pré-écoute à partir du menu déroulant situé dans le bas de l'écran. Comme la sortie Headphone du DJ IO est assignée à la paire de sorties RCA stéréo Output 2, nous vous recommandons d'utiliser la paire Output 1 pour le canal du mix principal et la paire Output 2 pour celui de la pré-écoute.



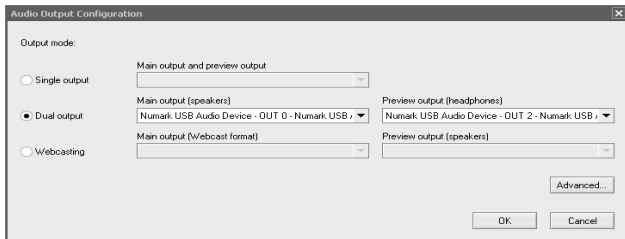
*Information supplémentaire:* Il se peut que vous désiriez acheminer chacun des lecteurs virtuels indépendamment à chaque paire de sorties du DJ IO afin d'utiliser une console de mixage externe. Si tel est le cas, sélectionnez **External** comme **Mixer Mode** dans l'onglet **Output Routing**. Vous pourrez ensuite assigner les lecteurs aux paires de sorties que vous désirez.



## ACHEMINEMENT DES SORTIES AUDIO DANS MIXMEISTER

Si vous utilisez le DJ IO avec le logiciel pour DJ Mixmeister, veuillez examiner les exemples et instructions ci-dessous sur la meilleure façon de router les sorties stéréo afin de profiter pleinement de toutes les fonctions de repérage et de préécoute.

1. Dans Mixmeister, sélectionnez **Audio Output Configuration** à partir du menu **Tools**.
2. Une fenêtre comme celle ci-dessous apparaîtra. (Mixmeister Fusion)
3. Sélectionnez l'option **Dual Output**.
4. Sous le menu déroulant **Main output (speakers)**, sélectionnez **Numark USB Audio Device – OUT 0**.
5. Sous le menu déroulant Preview output (heaphones), sélectionnez **Numark USB Audio Device – OUT 2**.
6. Cliquez sur **OK**.

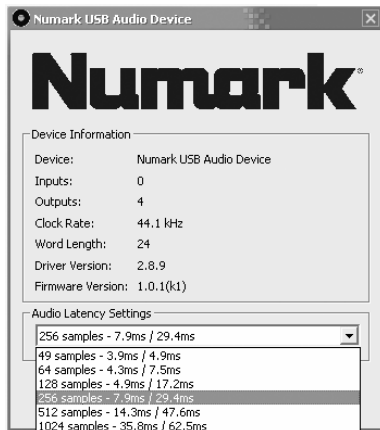


## MODIFICATION DES RÉGLAGES DE LATENCE

La latence est le temps que met la carte de son à répondre à une commande. En d'autres termes, le temps que met l'ordinateur à traiter les données et d'émettre un signal. Plus faible est la latence, plus l'ordinateur répond rapidement aux commandes et émet un signal.

Par exemple, si vos paramètres sont réglés à haute latence, il se peut que vous remarquiez un décalage lorsque vous modifiez les paramètres d'égalisation, le volume et les effets. Dans ce cas, nous vous recommandons de baisser les paramètres de latence de votre carte de son pour un temps de réponse plus court.

Pour modifier les paramètres de latence du DJ IO, ouvrez le Numark USB Control Panel en cliquant sur **Démarrer | Tous programmes | NUMARK | Numark USB Control Panel**.



Dans le bas de la fenêtre Numark USB Control Panel, il y a un menu déroulant. Faites dérouler le menu afin de visionner tous les réglages de latence possibles et de sélectionner celui désiré. Le réglage **1024 samples** permet une haute latence audio avec plus de décalage, alors que le **49 samples** vous permet la plus faible latence et la réponse la plus courte.

*Remarque : Selon votre ordinateur, certains réglages de latence peuvent ne pas fonctionner correctement. Si votre ordinateur est moins récent et que vous essayez d'utiliser les réglages de latence **49 samples** ou **64 samples**, il se peut que vous ayez des pertes de signal ou des fluctuations. Si vous avez des pertes de signal ou des fluctuations, vous devez augmenter les réglages de latence à partir du Numark USB Control Panel en sélectionnant un des réglages plus lents, tel que **512 samples** ou **1024 samples**.*

# Numark®

---

## GARANTIE DU PRODUIT

1. NUMARK INDUSTRIES LLC (« NUMARK ») offre garantie à l'acheteur original, si les produits NUMARK n'ont pas de défauts dans le matériel et s'ils sont utilisés normalement ; offre service pour une année, commençant de la date de l'achat d'un dealer autorisé NUMARK.
2. Cette garantie limitée est conditionnée par le correct usage de l'acheteur. Cette garantie limitée ne couvre pas (a). Défauts survenus après un accident, utilisation incorrecte, abuse, négligence, stress physique et électrique inhabituel, modification des parties du produit ou dommage cosmétique.(b). Équipement qui a son numéro série effacé ou indéchiffrable ; (c). Toutes les surfaces de plastique et autres parties extérieures exposées sont écorchées ; (d). Défauts causés par fonctionnement, maintenance, installation, ajustement impropre, ou service des produits ; (e) Potentiomètres de réglage crossfaders.
3. Pendant cette période le garantie NUMARK répare ou remplace, à la discrétion de NUMARK, sans charges pour l'acheteur, toutes les parties du produit. NUMARK peut, à sa discrétion, utiliser des parties réparées ou reconditionnées ou toutes neuves quand il répare un produit ou il peut remplacer un produit avec un produit reconditionné ou neuf.
4. LES GARANTIES DONNEES DANS LE CADRE DE CETTE GARANTIE LIMITEE, AVEC LES AUTRES GARANTIES QUI COUVRENT LES PRODUITS NUMARK, CI-INCLUSES SANS AUTRE LIMITATION TOUTE GARANTIE A VENDRE POUR UN BUT PRIVE, SONT LIMITEES A LA DUREE DE CETTE GARANTIE LIMITEE. EXCEPTION CELLES INTERDITES PAR LA LOI ; NUMARK NE SERA RESPONSABLE POUR AUCUN DOMMAGE SPECIAL, INCIDENTAIRE, PAR CONSEQUENCE, INDIRECTE OU SIMILAIRE, PERTE DE PROFITS, DOMMAGE A LA PROPRIETE DE L'ACHETEUR, OU BLESSURE DE L'ACHETEURS OU AUTRES PROVOQUES PAR L'UTILISATION, L'UTILISATION INCORRECTE OU INHABILE D'UTILISATION DE TOUT PRODUIT NUMARK, N'AVOIR PAS EGARD A LA GARANTIE, NEGLIGENCE, CI-INCLUS MAIS NON LIMITE SEULEMENT A LA NEGLIGENCE NUMARK, MEME SI NUMARK OU SON AGENT ONT ETE INFORME SUR CES DOMMAGES, OU POUR TOUTE DEMANDE CONTRE L'ACHETEUR PAR UN TIERS. CETTE GARANTIE LIMITEE EST UNE GARANTIE COMPLETE POUR LES PRODUITS NUMARK, ET ELLE EST DONNEE AU LIEU DE TOUTE AUTRE GARANTIE EXPRESSE. CETTE GARANTIE NE S'APPLIQUE A D'AUTRE PERSONNE. QUE L'ACHETEUR ORIGINAL DE CE PRODUIT ET DEFINIT LE REMEDE EXCLUSIVE DE L'ACHETEUR. SI N'IMPORTE QUELLE PARTIE DE CETTE GARANTIE EST ILLEGALE OU INAPPLICABLE PAR UNE RAISON OU UNE LOI, CETTE ILLEGALITE PARTIELLE N'AFECTERA LA FORCE DE CETTE GARANTIE POUR L'ACHETEUR.

Cette garantie accorde le risque de défaut du produit, entre NUMARK et l'acheteur, et les prix des produits reflètent le fait que NUMARK prend sur soi ce risque et les limitations de responsabilité contenues dans cette Garantie Limitée. Les agents, employés, distributeurs et dealers de NUMARK ne sont pas autorisés à faire des modifications sur cette Garantie Limitée, ou faire des garanties additionnelles qui peuvent impliquer NUMARK. En concordance, des phrases additionnelles comme la publicité ou la présentation du dealer, orale ou écrite ne constituent pas des garanties NUMARK et il ne faut pas compter sur elles. Quoiqués juridictions ne permettent pas des limitations sur la période de durabilité d'une garantie, et il est possible que vous ayez autres droits qui varient sous les lois locales.

## L'INFORMATION DE RETOUR

- Un numéro de l'autorisation de retour doit être obtenu de votre représentant Numark. Pour votre représentant Numark visitez [www.numark.com](http://www.numark.com).
- Une copie après la facture originale d'achat doit être remise avec l'équipement à réparer sous la garantie.
- L'équipement à réparer doit être emballé dans son emballage original.
- Une couche supplémentaire d'emballage peut être incluse pour assurer la sécurité du produit. Si vous choisissez de ne pas rajouter un emballage, il faut savoir que vous mettez en danger le produit en garantie pendant le transit.
- Numark n'acceptera les transports COD (paiement à la livraison) et aucun téléphone ne sera donné pour retourner la marchandise.
- Numark n'envoiera la marchandise réparée par un service prioritaire, que par demande écrite de l'acheteur et à la charge de l'acheteur. Les demandes doivent être faites en écrit et envoyées avec la marchandise qui est retournée.
- L'équipement Numark défective doit être envoyé, frais prépayés avec le numéro d'autorisation de retour clairement écrit à l'extérieur du colis et avec la facture originale d'achat au centre local de service

Enregistrez le numéro série de votre unité comme montré sur le dos de la couverture, et aussi le nom du dealer d'où vous avez acheté votre unité. Retenez cette information et votre facture originale d'où vous avez acheté l'unité. Entrez sur notre site <http://www.numark.com> pour enregistrer votre produit chez nous.

MODELE: \_\_\_\_\_ACHETE DE : \_\_\_\_\_


NUMERO SERIE : \_\_\_\_\_ DATE DE L'ACHAT : \_\_\_\_\_

# WICHTIGE SICHERHEITSANWEISUNGEN (DEUTSCH)

1. Lesen Sie diese Hinweise.
2. Heben Sie diese Hinweise auf.
3. Beachten Sie alle Warnhinweise.
4. Folgen Sie den Anleitungshinweisen.
5. Verwenden Sie das Gerät nicht in der Nähe von Wasser.
6. Verwenden Sie zur Reinigung ein trockenes Tuch.
7. Belüftungsöffnungen dürfen nicht verdeckt werden. Stellen Sie das Gerät den Hinweisen des Herstellers folgend auf.
8. Betreiben Sie das Gerät nicht in der Nähe von Hitzequellen, wie Radiatoren, Wärmegebläsen, Öfen oder anderen, Hitze produzierenden Geräten (wie Verstärkern).
9. Beseitigen Sie nicht die Sicherheitsvorkehrungen an den Stromversorgungen. Das gilt insbesondere für die Erdung von Kaltgerätenetzkabeln. Wenn ein Netzstecker oder ein Netzteil nicht in die Steckdose passt, ziehen Sie einen Elektriker zu Rate.
10. Schützen Sie das Netzkabel vor unbeabsichtigtem Betreten und vor Beschädigungen durch Einklemmen der Stecker, des Kabelmantels und besonders der Stelle, an dem das Kabel das Gerät verlässt.
11. Verwenden Sie ausschließlich das durch den Hersteller zugelassene Zubehör.
12. Verwenden Sie nur Wagen, Ständer, Stative, Einbauhilfen oder Tische, die vom Hersteller empfohlen werden oder die zu Ihrem Gerät mitgeliefert werden. Bewegen Sie einen Wagen, auf dem das Gerät steht, vorsichtig, um ein Herabstürzen zu verhindern.
13. Trennen Sie die Stromverbindung des Gerätes während Gewittern oder wenn Sie das Gerät eine längere Zeit nicht verwenden wollen.
14. Wenden Sie sich zu Servicezwecken an qualifiziertes Servicepersonal. Service ist dann notwendig, wenn das Gerät in irgendeiner Art und Weise beschädigt wurde. Dazu gehört zum Beispiel eine Beschädigung des Netzteils oder des Netzkabels, in das Innere des Gerätes eingedrungene Flüssigkeiten oder Gegenstände, Fehlfunktionen, nachdem das Gerät Regen oder Feuchtigkeit ausgesetzt war oder wenn das Gerät nicht richtig funktioniert.
15. Stromquellen – Dieses Produkt sollte nur an eine in dieser Betriebsanleitung beschriebenen oder einer auf dem Gerät gekennzeichneten Stromquelle angeschlossen werden.
16. Interne/Externe Spannungswahlschalter – Schalter für die interne/externe Spannung sollten, falls vorhanden, ausschließlich durch Fachpersonal zurückgesetzt und mit entsprechenden Anschlusskabeln für alternative Spannungsquellen versorgt werden. Versuchen Sie nicht, diese Einstellungen selbst zu verändern.
17. Wasser und Feuchtigkeit – Dieses Produkt muss vor dem direkten Kontakt mit Flüssigkeiten geschützt werden. Das Gerät darf nicht bespritzt oder beschützt werden und Gegenstände, die Flüssigkeiten enthalten, wie etwa Vasen oder Gläser, sollten nicht auf das Gerät gestellt werden.



## SERVICEANWEISUNGEN

- Ziehen Sie das Anschlusskabel vor der Störungsbeseitigung aus der Steckdose
- Ersetzen Sie die betroffenen Bestandteile  nur mit Originalkomponenten oder mit gleichwertig empfohlenen Ersatzteilen
- Für mit Wechselstrom (AC) betriebenen Einheiten – Benützen Sie vor der Rückgabe des reparierten Gerätes an den Benutzer ein Ohmmeter, um den Widerstand zwischen den beiden Anschlüssen des Wechselstromsteckers und den Außenseiten des Gerätes zu messen. Der Widerstand muss mehr als 100.000 Ohm sein.

GEFAHR: UNSICHTBARE LASERSTRAHLUNG BEI ÖFFNUNG, WENN SICHERHEITSVERRIEGELUNG DEFEKT ODER ÜBERHOLT IST. VERMEIDEN SIE DIREKTE STRAHLENEINWIRKUNG. DIE VERWENDUNG VON ANDEREN REGLERN UND DURCHFÜHRUNG VON ABSTIMMUNGEN, ALS HIER BESCHRIEBEN KANN ZU GEFÄHRLICHER STRAHLENAUSSETZUNG FÜHREN.



**ACHTUNG:** UM DAS RISIKO EINES STROMSCHLAGS ZU VERMINDERN, ENTFERNEN SIE KEINE ABDECKUNGEN. KEINE DURCH BENUTZER WARTBARE BESTANDTEILE ENTHALTEN. FÜR WARTUNGSARBEITEN WENDEN SIE SICH NUR AN QUALIFIZIERTES SERVICE-PERSONAL.



SA 1965

Das Symbol eines schwarzen Blitzes innerhalb eines gleichseitigen Dreiecks soll den Benutzer vor unisolierter "gefährlicher Spannung" im Inneren des Gerätes warnen, die gegebenenfalls kräftig genug sein, um einen Stromschlag zu verursachen.



SA 1966

Das Ausrufezeichen inmitten eines gleichseitigen Dreiecks soll den Benutzer auf wichtige Betriebs- und Wartungsanweisungen aufmerksam machen, die in der Begleitbroschüre dieses Gerätes enthalten sind.

**WARNUNG:** Um das Risiko von Brand oder Stromschlag zu verringern, stellen Sie dieses Gerät nicht bei Regen oder Feuchtigkeit auf. Elektrische Geräte sollten NIE in dampfreicher Umgebung gelagert oder betrieben werden

#### VORSICHT

##### *NUR FÜR US- UND KANADISCHE MODELLE*

FUM EINEM STROMSCHLAG VORZUBEUGEN, BENUTZEN SIE DIESEN (POLARISIERTEN) STECKER NICHT IN VERBINDUNG MIT EINEM VERLÄNGERUNGSKABEL, STECKDOSE ODER SONSTIGEN ANSCHLÜSSEN, WENN DIE STECKERKONTAKTE NICHT VOLLSTÄNDIG EINGEFÜHRT WERDEN KÖNNEN UND DIESE SOMIT VON AUSSEN ZUGÄNGLICH BLEIBEN

#### ANMERKUNG BEZÜGLICH DER FCC-REGELUNGEN

Diese Ausstattung generiert und benutzt die Energie im Radiofrequenzbereich und kann mit Radio- und Fernsehempfang interferieren, wenn man nicht in strikter Übereinstimmung mit den in diesem HANDBUCH beschriebenen Verfahren vorgeht.

Dieses Gerät entspricht der Klasse B von Rechengerten, in Übereinstimmung mit den Vorgaben des Unterkapitels J bzw. # 15 der FCC Regelungen, die für einen vernünftigen Schutz gegen solche Interferenzen im privaten Gebrauch entworfen sind. Trotzdem ist nicht gewährleistet, dass eine derartige Interferenz mit einem bestimmten Gerät nicht auftritt. Wenn das Gerät Interferenzen mit Radio- oder Fernseherempfang verursacht, versuchen Sie, diese durch eine oder mehrere der folgenden Maßnahmen zu vermindern:

- ändern Sie die Position des anderen Gerätes und/oder der deren Antenne(n)
- ändern Sie die Lage dieses Gerätes
- bewegen Sie die beiden Geräte voneinander weg
- stecken Sie dieses Gerät an einer anderen AC-Steckdose an, so dass sich diese in einem anderen Stromkreis als das andere Gerät befindet.

Diese Anmerkung ist in Übereinstimmung mit der Sektion 15.38 der FCC Regeln.

Dieses Gerät entspricht den Grenzwerten der Klasse B für Radioschallbelastung aus digitalen Geräten gemäß den Vorgaben für Radio-Interferenzen (Überschneidungen) des Kanadischen Amtes für Kommunikation.

*Für den 220V-Betrieb in den U.K. verwenden Sie einen 220 V-Stecker vom Typ NEMA. Für den Betrieb in anderen Ländern verwenden Sie den örtlichen Steckdosen entsprechende Anschlussstecker.*

**DOPELT ISOLIERT – Bei Wartungsarbeiten verwenden Sie nur identische Ersatzteile**

# SEHR WICHTIG

Lesen Sie bitte diesen Abschnitt, bevor Sie das Gerät an Ihr System anschließen

Für optimale Leistungen:

- Alle Schieberegler unterstehen der Abnutzung. Übermäßige Kraftanwendung kann zu einer vorzeitigen Abnutzung des Schiebereglers führen. Für durch den Benutzer ersetzte Schieberegler kann keine Haftung übernommen werden.
- Benutzen Sie keine Sprayreiniger für die Schieberegler. Die Rückstände verursachen die übermäßige Ansammlung von Schmutz und dieses wird Ihre Garantie annullieren. Bei normaler Benutzung können Schieberegler viele Jahre betriebsfähig bleiben. Bei unsachgemäßem Funktionieren (gewöhnlich wegen schmutziger oder staubiger Umgebung) wenden Sie sich an einen Fachmann.
- Versichern Sie sich immer, dass der AC Power-Schalter in Position OFF ist, während Sie jedwelche Anschlüsse machen.
- Benutzen Sie passendes Leitungskabel in ihrem gesamten Stromnetz. Benutzen Sie keine allzu langen Versorgungskabel (z.B. über 50ft/14m). Versichern Sie sich, dass die Stecker fest in den Steckdosen angeschlossen sind. Lockere Anschlüsse können Summen, Zusatzgeräusche oder Unterbrechungen verursachen, die Ihre Lautsprecher sehr leicht beschädigen können. Ein- und Ausgangsschlüsse sollten durch Stereokabel mit niedrigem Wechselstromwiderstand (Kapazitätanz) erfolgen. Qualitätskabel können einen großen Unterschied in Klangtreue und -kraft ausmachen. Wenden Sie sich an Ihren Numark-Händler oder an den Elektro- und Audio-Fachhandel, um eine diesbezügliche Entscheidung zu treffen.
- Versuchen Sie nicht, irgendwelche sonstige Veränderungen oder Reparaturen am Gerät zu unternehmen als jene, die in diesem Handbuch beschrieben sind. Bringen Sie das Gerät zu Ihrem Händler oder zu einem autorisierten Numark Service Center.
- Vergessen Sie nicht: "SCHALTEN SIE VERSTÄRKER ZULETZT EIN UND ZUERST AUS". Beginnen Sie den Betrieb des Gerätes mit den Schiebereglern und Lautstärkeregeln auf Minimum und dem Verstärker-Input in niedrigster Position. Warten Sie 8 bis 10 Sekunden, bevor Sie die Lautstärke aufdrehen. Dies verhindert Transiente, die zur Schädigung der Lautsprecher führen können.
- Betätigen Sie die Regler mit Vorsicht. Versuchen Sie, diese langsam zu bewegen. Schnelle Bewegungen können das Gerät durch „clipping“ („Abhacken“) des Verstärkers beschädigen.
- Vermeiden Sie ein „clipping“ des Verstärkers um jeden Preis: dies geschieht wenn die roten LED-Anzeigen (gewöhnlich an der Vorderseite der meisten professionellen Verstärker angebracht) zu blinken beginnen. Durch „clipping“ entsteht eine verzerrte Wiedergabe durch den Verstärker, der überfordert ist. Verstärkerverzerrung ist die Haptursache für Schädigung von Lautsprechern.
- Für die Vorbeugung von Brand oder Stromschlag stellen Sie das Gerät nicht im Regen oder in feuchter Umgebung auf. Stellen Sie niemals Bierdosen, Soda, Wassergläser oder sonstige nasse Gegenstände auf das Gerät!
- Die Ausgänge der Kopfhörer können auf Lärmpegel eingestellt werden, die Ihre Ohren beschädigen können. Seien Sie vorsichtig!
- Dieses Gerät enthält einen Mikrocomputer für die Signalverarbeitung und die Bedienfunktionen. In sehr seltenen Fällen können starke Interferenzen, Rauschen von externen Quellen oder elektrostatische Aufladung Funktionsstörungen hervorrufen. Schalten Sie das Gerät in diesem unwahrscheinlichen Fall aus, warten Sie mindestens fünf Sekunden und schalten Sie das Gerät dann wieder ein.

# ::: DJ IO Kurzanleitung :::

Numarks DJ IO ist das perfekte Audiointerface für DJs, die mit Software und Computer arbeiten. Sie können mit dem DJ IO jetzt alle Vorteile des Cueings und Abhörens mit Ihrer favorisierten DJ-Software nutzen. Der Aufbau des DJ IO ist einfach und leicht verständlich, auch wenn das Gerät alle benötigten Funktionen für eine DJ-Performance mitbringt:

- 3 Stereoausgänge (1 Master, 2 Cue)
- Mic Through Eingang mit Lautstärkeregler
- USB2.0 Anschluss (kompatibel mit Mac und PC)
- Low-Latency ASIO Treiber

Nehmen Sie sich zum Lesen dieser Anleitung etwas Zeit, damit Sie sich mit den Eigenschaften dieses Produktes vertraut machen können. Weitere Informationen zum DJ IO finden Sie auf unserer Webseite <http://www.numark.de>. Wir hoffen sehr, dass Sie den selben Spaß bei der Benutzung des DJ IO haben werden, wie wir bei der Entwicklung des Produkts. Happy DJing!

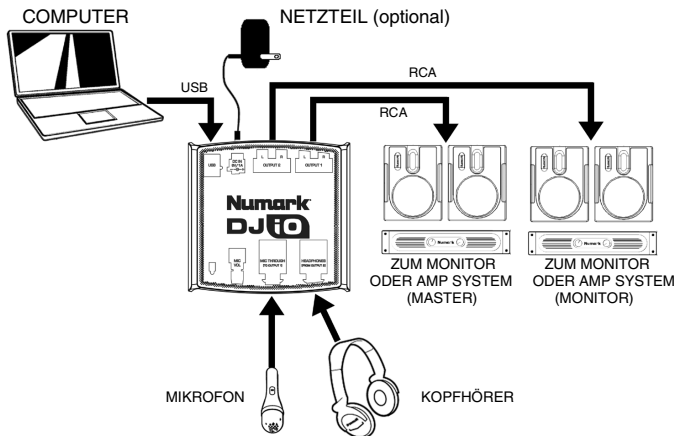
Bitte lesen Sie vor der Verwendung des Produktes die Sicherheits- und Garantiehinweis!

## INHALT DER VERPACKUNG

- DJ IO
- KURZANLEITUNG
- SICHERHEITS- UND GARANTIEINFORMATIONEN
- USB2.0 KABEL
- INSTALLATIONS-CD



# ANSCHLUSSÜBERSICHT

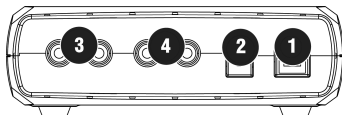


Sehen Sie sich bitte die Anschlussübersicht an.

1. Verbinden Sie den **USB** Anschluss des DJ IO mit einem freien USB2.0 Port Ihres Computers. Verwenden Sie das beiliegende USB2.0 Kabel. Das DJ IO wird über den USB Bus des Computers mit Strom versorgt.
2. (Optional) Sie können das DJ IO auch durch ein optionales 6V 1A Netzteil mit Strom versorgen, welches Sie am **DC IN** Eingang des DJ IO anschließen. Beachten Sie bitte, dass zum Betrieb des DJ IO normalerweise kein separates Netzteil notwendig ist. Sie benötigen es nur, wenn der Computer nicht ausreichend Spannung für das DJ IO am USB Port ausgeben kann.
3. Schließen Sie den **OUTPUT 1** des DJ IO an Ihr PA-Lautsprecher- oder Verstärkersystem mit einem Stereo RCA Kabel an.
4. (Optional) Verwenden Sie ein Stereo RCA Kabel, um den **OUTPUT 2** des DJ IO mit einem zweiten Lautsprecher- oder Verstärkersystem, welches Sie zum Abhören verwenden, anzuschließen.
5. Verbinden Sie Ihre Kopfhörer mit dem **HEADPHONES** Ausgang des DJ IO. Das Signal des HEADPHONES Ausgangs ist identisch mit dem des OUTPUT 2.
6. Schließen Sie Ihr Mikrofon an den **MIC THROUGH** Eingang des DJ IO an.

## ANSCHLÜSSE DER RÜCKSEITE

1. **USB PORT** – Verwenden Sie bitte das beiliegende USB2.0 Kabel, um diesen Anschluss mit einem freien USB2.0 Port des Computers zu verbinden. Beim Anschluss an den Computer wird das Gerät über USB mit Strom versorgt.

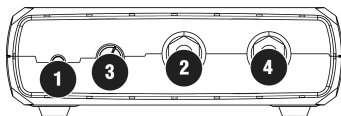


***Hinweis:** Das DJ IO benötigt für einen vollständigen und störungsfreien Betrieb eine USB2.0 Verbindung. Wenn Sie eine USB1.1 Verbindung verwenden, ist nur der OUTPUT 1 in Betrieb. Zur Verwendung beider Ausgänge, achten Sie darauf, dass Sie das Gerät an einen USB2.0 kompatiblen Port Ihres Computers anschließen.*

2. **DC IN** – Falls Ihr Computer nicht genügend Spannung am USB Port ausgibt, können Sie hier ein optionales 6V/1A Netzteil anschließen.
3. **OUTPUT 1** – Dieser Stereo RCA Anschluss gibt den Master Mix Ausgang Ihres Computers aus. Schließen Sie hier Ihre aktiven Lautsprecher oder ein Verstärkersystem an.
4. **OUTPUT 2** – Über diesen Stereo RCA können Sie den Cue Mix vom Computer zum Abhören abgreifen. Beachten Sie, dass der Cue Mix auch über den Headphone Ausgang auf der Vorderseite wiedergegeben wird.

## ANSCHLÜSSE DR VORDERSEITE

1. **POWER INDICATOR** – Diese LED leuchtet auf, wenn das DJ IO eingeschaltet ist.
2. **MIC THROUGH INPUT** – Dies ist ein 6,3mm Mikrofonklingeneingang. Das hier anliegende Signal wird direkt zum Output 1 (Master Mix) geroutet.
3. **MIC VOL** – Mit diesem Regler bestimmen Sie die Mikrofonlautstärke am Output 1 (Master Mix).
4. **HEADPHONES** – Dieser Stereoklinkenanschluss gibt dasselbe Signal, wie der Output 2 (Cue Mix) Ausgang aus. Um in Ihrer Software Cueing und Monitoring Funktionen über diese Ausgänge zu aktivieren, sollte der Cue Mix in Ihrer Software zum Output 2 des DJ IO geroutet sein.



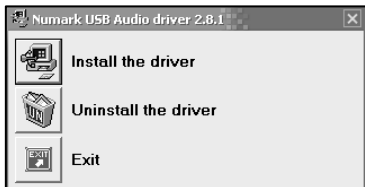
# INSTALLATION DER TREIBER - PC

Bevor Sie das DJ IO mit Ihrem Computer verwenden können, müssen Sie die für den Betrieb notwendigen Treiber installieren. Das ist ganz einfach und geht schnell – folgen Sie einfach diesen Anweisungen:

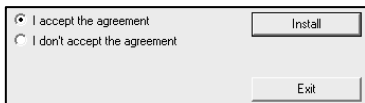
1. Legen Sie die mitgelieferte Installations-CD in das CD-ROM Laufwerk Ihres Computers ein.  
**SCHLIESSEN SIE DAS DJ IO NOCH NICHT AN!**
2. Klicken Sie die Datei **Setup.exe** doppelt an.



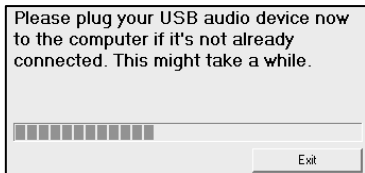
3. Wählen Sie Ihre Sprache aus.



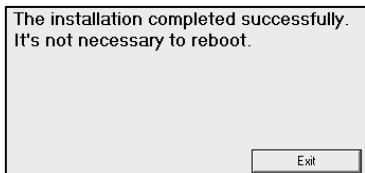
4. Klicken Sie auf **Treiber installieren**.



5. Lesen Sie die Lizenzvereinbarung, klicken Sie zunächst auf **Ich stimme der Vereinbarung zu**, gefolgt von **Installieren**.



6. Der Installationsvorgang startet. Folgen Sie bitte den Anweisungen im Bildschirm.



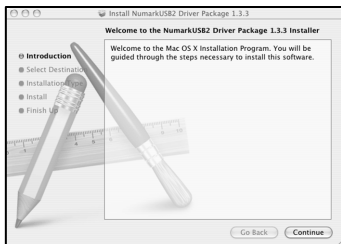
7. Nach Beendigung der Installation sehen Sie die hier links gezeigte Meldung. Klicken Sie auf **ENDE**.

**SIE KÖNNEN NUN IHR DJ IO VERWENDEN!**

# INSTALLATION DER TREIBER - MAC

Bevor Sie das DJ IO mit Ihrem Computer verwenden können, müssen Sie die für den Betrieb notwendigen Treiber installieren. Das ist ganz einfach und geht schnell – folgen Sie einfach diesen Anweisungen:

1. Legen Sie die mitgelieferte Installations-CD in das CD-ROM Laufwerk Ihres Computers ein.  
**SCHLIESSEN SIE DAS DJ IO NOCH NICHT AN!**
2. Öffnen Sie die CD am Bildschirm, um den Inhalt zu sehen.
3. Klicken Sie **Install DJIO** doppelt an, um die Installation zu starten.



4. Das hier links dargestellte Fenster erscheint. Klicken Sie auf **Continue**.



5. Wählen Sie Ihre Festplatte als Installationsziel aus und klicken Sie auf **Continue**.



6. Mit einem Klick auf **Upgrade** starten Sie die Installation.



7. Geben Sie Ihr Kennwort ein und klicken Sie **OK**.



8. Nun erscheint die hier links angezeigte Meldung. Wählen Sie **Continue Installation**.



9. Klicken Sie auf **Restart**, um Ihren Computer für die Beendigung des Installationsvorgangs neu zu starten. Nach dem Hochfahren des Computers können Sie das DJ IO anschließen.

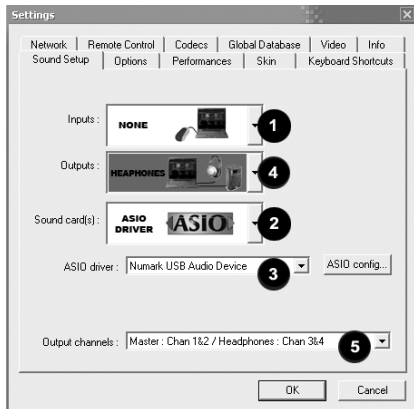
**SIE KÖNNEN NUN IHR DJ IO VERWENDEN!**

# ZUWEISUNG DER AUDIOAusGÄNGE IN CUE

Bei der Verwendung des DJ IO mit der Cue oder Cue Lite DJ Software von Numark beachten Sie bitte die nun folgenden Hinweise, um Ihre Audioausgänge für Cueing und Monitoring richtig zu routen.

Klicken Sie in Cue auf die **Config** Taste in der oberen rechten Ecke des Programmfensters, um die Einstellungen des Programms aufzurufen. Sie sehen dann das rechts dargestellte Fenster.

1. Wählen Sie aus dem **Inputs** Aufklappmenü **NONE** aus.
2. Wählen Sie **ASIO driver** im **Soundkarten** Menü aus.
3. Definieren Sie das **Numark USB Audio Device** im **ASIO driver** Auswahlmenü.
4. Wählen Sie aus dem **Outputs** Menü **HEADPHONES** aus.
5. Zuletzt können Sie im untersten Menü definieren, welche Ausgänge Sie als Master- und Kopfhörerkanäle verwenden können. Da beim DJ IO das Signal des Kopfhörerausgangs identisch mit dem des Output 2 Ausgangs ist, empfehlen wir diese Option unverändert zu lassen (**Master: Chan 1&2 / Headphones: Chan 3&4**).
6. Klicken Sie zum Verlassen der Konfigurationseinstellungen auf **OK**.

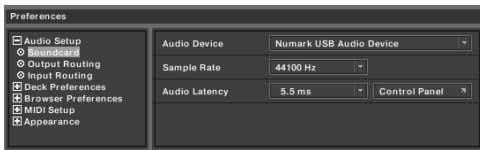


***Zusatzinformation:** Wenn Sie jedes virtuelle Deck zu einem der Ausgänge des DJ IO zuweisen möchten, um einen externen Mixer verwenden zu können, wählen Sie bitte **External Mixer** im **Outputs** Auswahlmenü aus. Nun können Sie entscheiden, welches Deck zu welchem Ausgangspaar geroutet wird.*

# ZUWEISUNG DER AUDIOAusGÄNGE IN TRAKTOR

Bei der Verwendung des DJ IO mit den Programmen Traktor oder Traktor LE von Native Instruments beachten Sie bitte die nun folgenden Hinweise, um Ihre Audioausgänge für Cueing und Monitoring richtig zu routen.

1. Klicken Sie in Traktor auf **Preferences**.
2. Wählen Sie das **Audio Setup** und klicken Sie auf den **Soundcard** Tab.
3. Wählen Sie im **Audio Device** Aufklappenü **Numark USB Audio Device**.
4. Klicken Sie nun den **Output Routing** Tab an.
5. Zuletzt können Sie festlegen, welche Ausgänge als Main- oder Monitorkanäle verwendet werden sollen. Da das Signal des Kopfhörerausgangs beim DJ IO mit dem des Output 2 Ausgangs identisch ist, empfehlen wir die Verwendung des Output 1 als Masterkanal und des Output 2 als Monitorkanal.



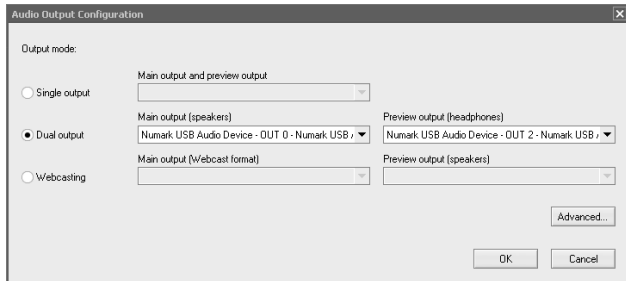
Zusatzinformation: Wenn Sie jedes virtuelle Deck zu einem der Ausgänge des DJ IO zuweisen möchten, um einen externen Mixer verwenden zu können, definieren Sie bitte **External** im **Mixer Mode** unter dem **Output Routing** Tab. Nun können Sie bestimmen, welches Deck zu welchem Ausgangspaar geroutet wird.



# ZUWEISUNG DER AUDIOAusGÄNGE IN

Bei der Verwendung des DJ IO mit der Mixmeister DJ Software beachten Sie bitte die nun folgenden Hinweise, um Ihre Audioausgänge für Cueing und Monitoring richtig zu routen.

1. Gehen Sie in Mixmeister in das **Tools** Menü und wählen Sie **Audio Output Configuration** aus.
2. Nun sehen Sie ein Fenster, welches dem unten abgebildeten ähnelt (gezeigt wird Mixmeister Fusion)
3. Wählen Sie die **Dual Output** Option aus.
4. Im Aufklappenmenü **Main output (speakers)** wählen Sie **Numark USB Audio Device – OUT 0**.
5. Wählen Sie **Numark USB Audio Device** im **Preview output (headphones)** Aufklappenmenü aus.
6. Klicken Sie auf **OK**.



## ÄNDERN DER LATENZ

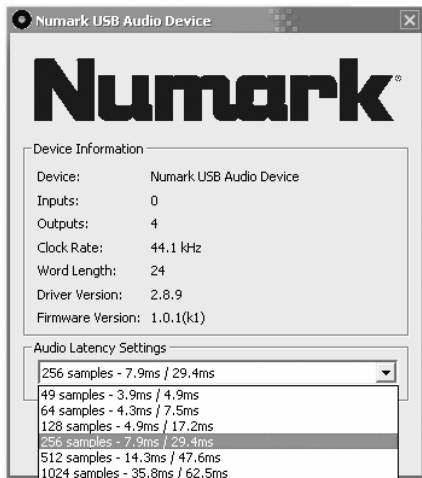
Der Begriff "Audiolatenz" beschreibt die Zeitspanne, die Ihre Soundkarte zur Reaktion auf einen Befehl benötigt. Anders ausgedrückt wird mit Latenz die Zeit beschrieben, die der Computer zum Bearbeiten und zur Wiedergabe von Audiodaten benötigt. Je niedriger die Latenz ist, desto schneller reagiert Ihr Computer auf Befehle und spielt Klänge ab.

Sie werden beispielsweise bei hohen Latenzeinstellungen bemerken, dass die Ausführung von EQ-Änderungen, Lautstärkeanpassungen oder Effektjustierungen stark verzögert erfolgt. In diesem Fall sollten Sie die Latenz Ihrer Soundkarte verringern, um die Änderungen schneller hören zu können.

Um die Latenzeinstellung Ihres DJ IO anzupassen, öffnen Sie das Numark USB Control Panel. Klicken Sie dazu auf **Start | Alle Programme | NUMARK | Numark USB Control Panel**.

Im unteren Bereich dieses Fensters wird Ihnen ein Aufklappenmenü auffallen, indem Sie eine Latenzeinstellung auswählen können. Die Einstellung '1024 samples' resultiert in einer sehr hohen Audiolatenz, während die Einstellung '49 samples' die niedrigste Latenz und eine schnelle Reaktion ergibt.

*Wichtiger Hinweis: Abhängig von Ihrem Computer könnten manche Latenzeinstellungen nicht richtig funktionieren. Wenn Sie einen älteren, langsamen Rechner besitzen und die Audiolatenz auf '49 samples' oder '64 samples' einstellen, könnten Sie Audioaussetzer und Signalstörungen wahrnehmen. Dann sollten Sie die Audiolatenz im Numark USB Control Panel erhöhen, indem Sie höhere Einstellungen, wie '512 samples' oder '1024 samples' wählen.*



# Numark®

## PRODUKTGARANTIE

1. Numark Industries LLC („Numark“) garantiert dem Erstkäufer, dass die Numark-Produkte keine Defekte an Material oder Verarbeitung haben, den normalen Gebrauch vorausgesetzt, sowie Service für die Zeit von 1 (einem) Jahr ab dem Kaufdatum.
2. Diese beschränkte Garantie ist bedingt durch die entsprechende Benützung des Produktes seitens des Käufers. Diese beschränkte Garantie deckt folgendes nicht: (a) Aus Unfällen, falscher Benützung, Missbrauch, Nachlässigkeit, ungewöhnlicher elektrischer oder physischer Beanspruchung, Veränderung eines jedwelchen Teils des Produktes resultierende Defekte oder Schäden, sowie kosmetische Schäden; (b) Seriennummer der Ausstattung wurde entfernt oder unlesbar gemacht; (c) alle Plastikoberflächen und andere externe Teile die zerkratzt oder durch normale Benützung Schaden genommen haben; (d) Defekte oder Schäden wegen Testen, Handhabung, Wartung, Installation, Anpassung, oder ungeeignetem Service des Produktes; (e) crossfader.
3. Während der anwendbaren Garantiezeit wird Numark aufgrund einer eigenen Bewertung, zu keinerlei Lasten für den Käufer, jeden defekten Bestandteil des Produktes reparieren oder ersetzen. Numark kann dabei, nach eigenem Belieben, wiederhergestellte, aufgewertete oder neue Ersatzteile oder Komponenten zur Reparatur jedwelcher benützen, oder ein Produkt mit einem wiederhergestellten, aufgewerteten Gerät ersetzen.
4. DIE GARANTIE, DIE IN DIESER BESCHRÄNKTEN GARANTIEERKLÄRUNG ANGEBOten WERDEN, ZUSAMMEN MIT JEDWELCHEN MIT ENTHALTENEN; NICHT AUSDRÜCKLICHEN GARANTIEEN, DIE NUMARK PRODUKT DECKEN, OHNE EINSCHRÄNKUNGEN EINSCHLIESSLICH JEDWELCHER GARANTIEEN DES VERKAUFES ODER ENTSPRECHUNG FÜR EINEN BESTIMMTEN ZWECK, SIND AUF DIE LAUFZEIT DER VORLIEGENDEN GARANTIEERKLÄRUNG BESCHRÄNKT. NUMARK KANN NICHT VERANTWORTLICH SEIN FÜR JEDWELCHE SPEZIELLE, UNFALLARTIGE, KONSEKUTIVE, INDIREKTE ODER ÄHNLICHE ZERSTÖRUNGEN, VERKAUFVERLUSTE, ZERSTÖRUNGEN DES BESITZES DES KÄUFERS, ODER DIE VERLETZUNG DES KÄUFERS ODER ANDERE PERSONEN DURCH DIE ENTSPRECHENDE ODER UNENTSPRECHENDE BENÜTZUNG ODER DAS LEISTUNGSUNVERMÖGEN JEDWELCHEN NUMARK PRODUKTES, ÜBERSCHREITUNG DER GARANTIE ODER NACHLÄSSIGKEIT, EINSCHLIESSLICH, ABER NICHT BESCHRÄNKT AUF DIE EIGENE NACHLÄSSIGKEIT VON NUMARK, AUCH WENN NUMARK ODER SEINE AGENTEN ÜBER DIESE ZERSTÖRUNGEN INFORMIERT WURDEN, ODER FÜR SCHADENSERSATZ FORDERUNGEN SEITENS DES KÄUFERS ODER IRGEND EINER DRITTEN PARTEI. DIESE BESCHRÄNKTE GARANTIE IST DIE KOMPLETTE GARANTIE FÜR NUMARK-PRODUKTE UND GILT ANSTELLE ALLER ANDEREN EXPRESS-GARANTIEEN. DIESE BESCHRÄNKTE GARANTIE KANN NICHT AUF EINE ANDERE PERSON ALS DEN ERSTKÄUFER ÜBERTRAGEN WERDEN UND IST DIE EXKLUSIVE GRUNDLAGE FÜR ERSATZFORDERUNGEN SEITENS DES KÄUFERS. FALLS JEDWELCHER TEIL DIESER GARANTIEERKLÄRUNG GESETZWIDRIG UND AUS IRGEND EINEM GRUNDE SEINE RECHTSKRAFT VERLOREN HABEN SOLLTE, KÖNNEN DERARTIGE PARTIELLE ILLEGALITÄTEN ODER UNDURCHSETZBARKEITEN DIES DURCHSETZUNG DER RESTLICHEN VORGABEN DIESER BESCHRÄNKTEN GARANTIE NICHT AUSSER KRAFT SETZEN, WAS DER KÄUFER ZUERKENNT, UND IST UND BLEIBT SOMIT ALLEIN DURCH DIE EIGENEN VORGABEN ODER GESETZLICHE REGELUNGEN BESCHRÄNKT.  
Diese beschränkte Garantie deckt das Risiko der Beschädigung des Produktes zwischen Käufer und NUMARK, die Art der Festlegung des Preises der NUMARK-Produkte reflektiert die Annahme dieses Risikos und die beschränkte Verantwortung enthalten in dieser beschränkten Garantie. Die Agenten, Angestellten, Vertreter und Händler von Numark sind nicht autorisiert, diese beschränkten

Garantie zu ändern, oder andere Garantien in Beziehung mit NUMARK anzubieten. Folglich stellen die Zusatzerklärungen wie Werbung oder Vorstellung des Händlers, gleichgültig ob sie geschrieben oder mündlich sind, keine NUMARK-Garantien dar und gelten somit nicht als Vertrauensbasis. In bestimmten Rechtsprechungen sind Einschränkungen der Dauer einer impliziten Garantie nicht erlaubt, so dass eine solche Einschränkung auch in Ihrem Falle angewandt werden kann. Diese Garantie bietet Ihnen spezifische legale Rechte, und Sie können auch andere Rechte haben, die mit Rücksicht auf die lokalen Gesetze variieren können.

## INFORMATIONEN BETREFFEND DIE RÜCKNAHME

- Eine Nummer der Rücknahmegenehmigung muss vom örtlichen Numark-Vertreter erhalten werden. Um diesen Vertreter zu erfahren, besuchen Sie uns auf [www.numark.com](http://www.numark.com).
- Eine Kopie der originalen Verkaufsquittung muss auch eingeschlossen werden, damit das Gerät in Garantie repariert wird.
- Das kaputte Gerät muss in der Originalverpackung eingepackt werden.
- Eine zusätzliche Außenschicht muss über die Originalverpackung für die Sicherung des Produktes gelegt werden. Wenn Sie das nicht machen, kann es sein, dass das Gerät während des Transportes unpassend geschützt, was die Garantieverpflichtungen beeinträchtigen kann.
- Numark wird keine Transporte COD (Cash on Delivery, Zahlung bei Lieferung) annehmen und es werden keine Ruffpapiere für die Rücknahme der Ware ausgestellt.
- Numark wird die reparierte Ware nicht durch die Schnellpost liefern, außer auf speziellen Auftrag und auf Kosten des Kunden. Die Anträge müssen schriftlich zusammen mit der zurückgesandten Ware gesandt werden.
- Das kaputte Numark-Gerät muss durch vorbezahlten Transport, mit der klar und deutlich angebrachten Nummer der Rücknahmegenehmigung, auf der Außen-Verpackung angebracht, einschließlich der originale Kaufquittung an das örtliche Service-Center versandt werden

Bitte registrieren Sie die auf der Rückseite des Gerätes befindliche Seriennummer sowie den Namen des Händlers, von dem Sie das Gerät gekauft haben. Behalten Sie diese Informationen und die Quittung im Original. Gehen Sie auf unsere Website <http://www.numark.com> für die Registrierung des Produktes bei uns.

MODELL: \_\_\_\_\_ GEKAUFT VON: \_\_\_\_\_


SERIENNUMMER: \_\_\_\_\_ KAUFDATUM: \_\_\_\_\_

# ISTRUZIONI DI SICUREZZA IMPORTANTI (ITALIANO)

1. Leggere attentamente le istruzioni.
2. Conservare le istruzioni.
3. Tenere conto delle avvertenze.
4. Seguire attentamente le istruzioni.
5. Non servirsi dell'apparecchio vicino all'acqua.
6. Pulire unicamente con un panno bagnato.
7. Non bloccare le aperture deputate alla ventilazione. Installare secondo le istruzioni del produttore.
8. Non installare vicino a sorgenti di calore quali radiatori, diffusori di aria calda, fornelli o altri dispositivi (inclusi amplificatori) che producono calore.
9. Non aggirare lo scopo di sicurezza della spina polarizzata o da messa a terra. Una spina polarizzata presenta due lame di cui una è più ampia dell'altra. Una spina con messa a terra presenta due lame ed un terzo dente per la messa a terra. La lama ampia o il terzo dente sono forniti per la vostra sicurezza. Se la spina in dotazione non è adatta alla vostra presa, consultare un elettricista per la sostituzione della presa obsoleta.
10. Proteggere il cavo di alimentazione in modo che non ci si cammini sopra o che non rimanga impigliato, in particolare a livello della spina, dei ricettacoli e del punto in cui esce dall'apparecchio.
11. Servirsi unicamente degli accessori specificati dal produttore.
12. Servirsi unicamente del carrello, supporto, treppiede, mensola o tavolo specificato dal produttore o venduto con il dispositivo. Se si utilizza un carrello, prestare attenzione al momento di spostare l'insieme carrello-dispositivo per evitare infortuni dovuti a rovesciamento.
13. Scollegare il dispositivo dalla corrente elettrica durante temporali con fulmini o se inutilizzato per lunghi periodi.
14. Affidare la manutenzione unicamente ad apposito personale qualificato. La manutenzione è necessaria nel caso in cui il dispositivo sia stato danneggiato in qualsiasi modo, ad esempio per danni al cavo di alimentazione o alla spina, nel caso in cui acqua o altri liquidi siano stati versati nell'apparecchio o in caso di caduta di oggetti al suo interno, nel caso in cui il dispositivo sia stato esposto a pioggia o umidità, non funzioni normalmente o sia stato fatto cadere.
15. Sorgenti di alimentazione – Il prodotto va collegato unicamente a sorgenti di alimentazione del tipo descritto in queste istruzioni per l'uso, o come indicato sull'apparecchio.
16. Selettori di voltaggio interno/esterno – gli interruttori di selezione del voltaggio interno o esterno, se presenti, devono essere unicamente azzerati ed equipaggiati con una spina adeguata per il voltaggio alternato da un tecnico della manutenzione qualificato. Non cercare di effettuare questo tipo di operazione da soli.
17. Acqua e umidità – Questo prodotto deve essere mantenuto lontano dal contatto diretto con liquidi. L'apparecchio non deve essere esposto alla spruzzatura o al versamento dei liquidi, e gli oggetti che contengono liquidi, come per esempio i vasi, non devono essere collocati sull'apparecchio.



## ISTRUZIONI DI SERVICE

- Togliere l'apparecchio dalla presa prima della riparazione
- Sostituire i componenti critici  soltanto con pezzi di fabbrica o con pezzi equivalenti raccomandati
- Per le unità alimentate con corrente alternativa (AC) – Prima di ritornare l'unità riparata all'utilizzatore si deve utilizzare un ohmetro per misurare fra i due connettori della spina di corrente alternativa (AC) e tutte le parti esposte dell'unità. La resistenza dovrebbe essere di più di 100.000 Ohm.

PERICOLO : C'È UNA RADIAZIONE LASER INVISIBILE QUANDO SI ACCENDE L'UNITÀ E LA PROTEZIONE È GUASTA. SI DEVE EVITARE L'ESPOSIZIONE DIRETTA AL RAGGIO LASER. L'UTILIZZAZIONE DEI CONTROLLI E GLI AGGIUSTAMENTI, ALTRI CHE QUELLI SPECIFICATI QUI, POSSONO DETERMINARE L'ESPOSIZIONE PERICOLOSA ALLE RADIAZIONI

**AVVERTENZA****Rischio di shock elettrico  
(elettrocuzione) Non accendere**

**AVVERTENZA** : PER RIDURRE IL RISCHIO DI SHOCK ELETTRICO NON SI DEVE SPOSTARE NESSUN COPERCHIO. NON ESISTONO DELLE PARTI UTILI PER L'UTILIZZATORE NELL'INTERIORE. PER IL SERVICE RIVOLGERSI SOLTANTO AL PERSONALE SERVICE QUALIFICATO.



SA 1965



SA 1966

Quando il pulsante con il simbolo di un lampo terminato con una freccia nell'interno di un triangolo equilatero è acceso, esso avverte l'utilizzatore sulla presenza delle « tensioni pericolose » non isolate dell'interno della carcassa del prodotto e questo fatto può avere una magnitudine sufficiente per costituire un rischio di shock elettrico.

**Il punto esclamativo dell'interno di un triangolo equilatero ha lo scopo di avvertire l'utilizzatore sulla presenza di alcune istruzioni importanti di funzionamento e di manutenzione (di service) di questo dispositivo.**

**AVVERTENZA** : Per ridurre il rischio di fuoco (incendio) o choc elettrico non si deve esporre questo dispositivo alla pioggia o all'umidità. L' impianto elettrico non si deve depositare MAI in ambienti umidi

**AVVERTENZA****SOLTANTO PER I MODELLI FATTI PER GLI  
STATI UNITI E IL CANADA**

PER PREVENIRE GLI SHOCK ELETTRICI NON SI DEVE UTILIZZARE QUESTA SPINA (POLARIZZATA) INSIEME A UN CAVO DI ALLUNGAMENTO, A UNA SPINA OD A UN'ALTRA PRESA AD ECCEZIONE DEL CASO IN CUI LE LAMETTE POSSONO ESSERE TOTALMENTE INTRODOTTE PER PREVENIRE L' ESPOSIZIONE DELLE LAMETTE

**NOTA RIGUARDANDO/ PER LE REGOLAMENTAZIONI FCC**

Questo impianto genera e utilizza l'energia delle onde (delle frequenze) radio e può produrre delle interferenze con la ricezione radio e di televisione se non si agisce in stretta concordanza con i procedimenti dettagliati in questo MANUALE DI FUNZIONAMENTO.

Questa unità è in conformità con le regole dei dispositivi di calcolo Classe B e in concordanza con le specificazioni della Sotto-Parte J o della Parte 15 delle regole FCC, le quali sono progettate per offrire una protezione ragionevole contro tali interferenze in un impianto residenziale (domestico). Non c'è però nessuna garanzia che le interferenze non appaiano in un impianto particolare. Se l'unità produce delle interferenze ad una ricezione radio o di televisione, provate di ridurla in uno o più dei modi seguenti :

- Rimettere nella posizione adeguata l'altra unità e/o la sua antenna
- Spostare questa unità
- Spostare questa unità e l'altra unità (le altre unità) allontanandole l'una dall'altra
- Introdurre questa unità in un'altra presa di corrente alternativo (AC) di maniera che essa si trovi in un altro circuito rispetto all'altro impianto.

Introdurre questa unità in un'altra presa di corrente alternativo (AC) di maniera che essa si trovi in un altro circuito rispetto all'altro equipaggiamento.

**Per l'utilizzazione di 220 volti negli U.K., si utilizzerà una spina di 220 volti stilo NEMA. Per altri paesi si utilizza una spina adeguata per la presa locale.**

Questa unità non supera i limiti della Classe B per le emissioni di rumore radio degli apparecchi digitali specificati nelle regolamentazioni delle interferenze radio del Compartimento Canadese di Comunicazione.

**AVVERTENZA – DOPPIAMENTE ISOLATO** : Per il service si utilizzano soltanto i pezzi di cambio identici

# MOLTO IMPORTANTE

**Per favore leggere questa sezione prima di collegare questa unità al suo sistema**

Per dei risultati ottimi:

- Tutti i potenziometri di regolazione si possono usare. La forza eccessiva può usare il potenziometro più rapidamente. I potenziometri di regolazione sostituiti dall'utilizzatore non costituiscono oggetti garantiti.
- Non utilizzare mai dei pulitori spray sui potenziometri di regolazione. I residui producono la raccolta eccessiva dello sporco e questo annullerà la sua garanzia. Utilizzati normalmente, i potenziometri di regolazione possono resistere per molti anni. Se essi non funzionano bene (di solito a causa di un ambiente sporco e con polvere) si deve consultare un tecnico professionista.
- Assicurarsi sempre che AC power si trova nella posizione OFF mentre si fa qualsiasi connessione.
- Utilizzare i cavi adeguati nell'ambito del suo sistema. Non utilizzare dei cavi eccessivamente lunghi (per esempio superiori a 50 ft/14 m). Assicurarsi che le spine e le prese sono fortemente collegate. Le connessioni larghe possono produrre dei rumori o delle intermittenze che possono danneggiare molto facilmente ai diffusori. Le connessioni di entrata e di uscita (input e output) si devono fare con i cavi stereo di bassa capacità disponibili. I cavi di qualità fanno che sia grande la differenza nella fedeltà audio e nel potere. Consultare il suo rappresentante della Numark o uno specialista in elettronica o audio se non si è sicuri dei cavi che si devono scegliere.
- Non provare mai di fare altre modifiche o riparazioni che quelle descritte in questo manuale. Si deve portare l'unità al suo rappresentante o a un Centro Service autorizzato della Numark.
- Non dimenticare: "COLLEGARE GLI AMPLIFICATORI ULTIMAMENTE E SPEGNERLI PRIMA DI TUTTO". Si deve cominciare con i potenziometri di regolazione master (principali) o con i controlli di volume al minimo (in giù) e con il controllo (i controlli) di guadagno / entrata in giù (al minimo). Si deve aspettare 8-10 secondi prima di aumentare il volume. Questo fatto previene i correnti transitori che possono produrre dei disturbi gravi ai diffusori.
- Fare attenzione al maneggiare i controlli. Provare di spostarli lentamente. Gli aggiustamenti rapidi possono deteriorare l'impianto a causa del "clipping" dell'amplificatore.
- Evitare a tutti i costi il "clipping" degli amplificatori : questo appare quando le SPIE rosse (di solito collocate sulla tabella frontale della maggior parte degli amplificatori professionali) cominciano a fare dei flash. Il "clipping" accade quando l'amplificatore di potere disturba e funziona oltre i suoi limiti. Le distorsioni dell'amplificatore costituiscono la causa MAGGIORE di distruzione dei diffusori.
- Per prevenire il fuoco o il rischio di shock elettrico, non esporre l'unità alla pioggia o all'umidità. Mai collocare delle scatole di birra, delle bevande rinfrescanti, dei bicchieri d'acqua o qualsiasi altro oggetto umido vicino all'unità o su essa!
- Le uscite delle cuffie possono essere regolate a livelli in grado di produrre delle lesioni alle orecchie. Si deve fare attenzione a questo aspetto.
- Il prodotto può contenere un microcomputer per l'elaborazione dei segnali e le funzioni di controllo. In occasioni estremamente rare esso può bloccarsi a causa di interferenze intense, di disturbi provenienti da una sorgente esterna o dell'elettricità statica. In questi casi improbabili, spegnere il prodotto e attendere almeno cinque secondi, quindi riaccenderlo.

# ::: Manuale rapido DJ IO :::

Il DJ IO di Numark è la perfetta interfaccia audio che accompagna i DJ che lavorano con software e computer. Grazie al DJ IO potete finalmente utilizzare il vostro software DJ preferito e godere appieno di tutte le funzioni di cueing e di monitoraggio. Abbiamo progettato il DJ IO affinché sia intuitivo e facile da usare, e allo stesso tempo garantisca tutte le funzioni necessarie ad offrire un'esperienza DJ completa. Il DJ IO presenta:

- 3 uscite stereo (1 Master, 2 Cue)
- Ingresso Mic Through con regolazione del volume
- Connettività USB2.0 (compatibile con Mac e PC)
- Driver ASIO che garantiscono una bassa latenza di risposta

Dedicare qualche minuto a prendere confidenza con le funzioni del prodotto leggendo attentamente questa guida. Per maggiori informazioni sul prodotto, visitare la pagina [www.numark.com](http://www.numark.com). Ci auguriamo che vi divertirete a usare il DJ IO per lo meno quanto noi ci siamo divertiti a crearlo per voi. Buon divertimento a tutti i DJ!

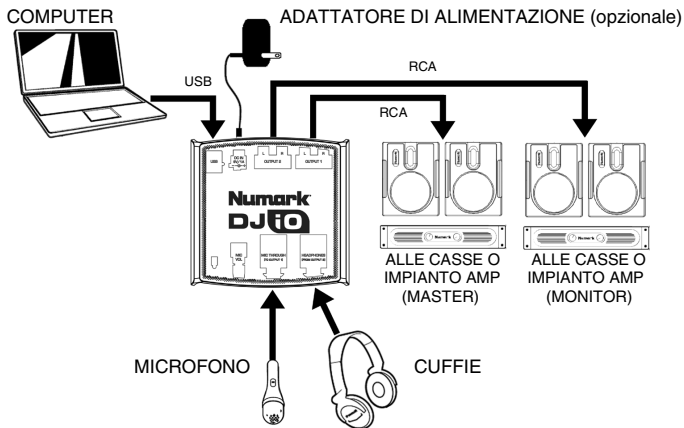
Leggere le Informazioni relative alla sicurezza e alla garanzia prima di utilizzare il prodotto!

## CONTENUTO DELLA CONFEZIONE

- DJ IO
- MANUALE RAPIDO
- INFORMAZIONI RELATIVE ALLA SICUREZZA E ALLA GARANZIA
- CAVO USB2.0
- CD D'INSTALLAZIONE



## SCHEMA DEI COLLEGAMENTI

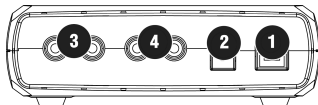


Esaminare attentamente lo schema dei collegamenti di cui sopra.

1. Collegare la porta **USB** del DJ IO ad una porta USB2.0 libera del computer, servendosi del cavo USB2.0 in dotazione. Il DJ IO verrà alimentato dalla porta USB del computer.
2. (Opzionale) i può alimentare il DJ IO collegando un adattatore 6V 1A opzionale all'ingresso **CC IN** del DJ IO. Nota bene: affinché il DJ IO funzioni, non è necessario che l'adattatore sia inserito. Tuttavia, collegare l'adattatore nel caso in cui il computer non fosse in grado di fornire energia sufficiente ad alimentare il DJ IO.
3. Collegare l'uscita **OUTPUT 1** sul DJ IO alle casse principali o al sistema di amplificazione, servendosi di un cavo stereo RCA.
4. (Opzionale) Servendosi di un cavo stereo RCA, collegare l'uscita **OUTPUT 2** del DJ IO ad una cassa o ad sistema di amplificazione secondari per utilizzarli per il monitoraggio.
5. Collegare le cuffie all'uscita **HEADPHONES** (cuffie) del DJ IO. Il segnale in uscita da HEADPHONES (cuffie) sarà lo stesso segnale emesso dall'uscita OUTPUT 2.
6. Collegare il microfono all'ingresso **MIC THROUGH** (mic) del DJ IO.

## COLLEGAMENTI PANNELLO POSTERIORE

1. **USB PORT (Porta USB)** – Servirsi del cavo USB2.0 in dotazione per collegare questa porta ad una porta USB2.0 disponibile sul computer. Una volta collegato al computer, l'apparecchio trarrà l'alimentazione dal collegamento USB.

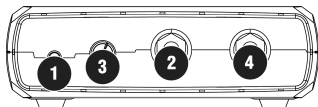


***Nota bene:** Per funzionare appieno, il DJ IO necessita di un collegamento USB2.0. Servendosi di un collegamento USB1.1, funzionerà solo l'uscita OUTPUT 1. Per sfruttare entrambe le uscite, collegarsi ad una porta compatibile USB 2.0 del computer.*

2. **DC IN (Ingresso CC)** – Nel caso in cui il computer non fosse in grado di garantire energia a sufficienza tramite la porta USB, si può alimentare l'apparecchio dall'esterno collegando a questo ingresso un adattatore 6V/1A e collegando quest'ultimo all'alimentazione di rete.
3. **OUTPUT 1 (Uscita 1)** – Questo collegamento stereo RCA fornisce l'uscita Master Mix dal computer. Servirsi di un cavo stereo RCA per collegare questa uscita ad una cassa o ad un impianto di amplificazione.
4. **OUTPUT 2 (Uscita 2)** – Questo collegamento stereo RCA fornisce l'uscita Cue Mix dal computer per il monitoraggio. Il Cue Mix viene anche emesso tramite l'uscita cuffie (Headphone) sul pannello anteriore.

## COLLEGAMENTI PANNELLO ANTERIORE

1. **POWER INDICATOR (Spia dell'alimentazione)** – Questo LED si illumina quando il DJ IO è acceso.
2. **MIC THROUGH INPUT (Ingresso Mic)** – Questo è un ingresso da ¼" per il microfono. Il segnale proveniente da questo ingresso verrà inviato direttamente all'uscita 1 (Master Mix) RCA.
3. **MIC VOL (Volume mic)** – Questa manopola regola i livelli del microfono inviati all'uscita 1 (Master Mix).
4. **HEADPHONES (Cuffie)** – Questa uscita stereo da ¼" emette il segnale convogliato all'uscita 2 (Cue Mix). Per apprezzare appieno il cueing e il monitoraggio tramite questa uscita, assicurarsi di aver convogliato il Cue Mix del software all'uscita 2 del DJ IO.



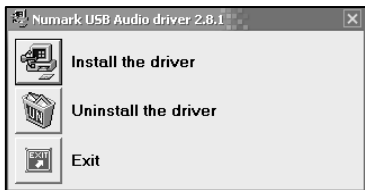
# INSTALLAZIONE DEI DRIVER - PC

Prima di iniziare a utilizzare il DJ IO con il computer, sarà necessario installare i relativi driver sul computer. L'installazione è facile e veloce; procedere secondo le istruzioni:

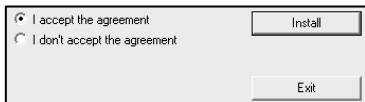
1. Inserire il disco d'installazione in dotazione nel lettore CD-ROM del computer. **NON COLLEGARE IL DJ IO PER IL MOMENTO!**
2. Fare doppio clic su **Setup.exe**.



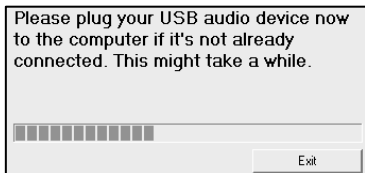
3. Selezionare la lingua preferita.



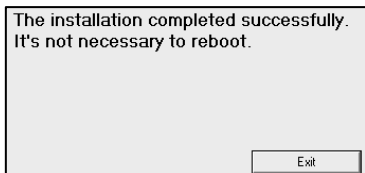
4. Cliccare su **Install the driver (installa il driver)**.



5. Leggere il contratto d'utilizzo, selezionare **I accept the agreement (accetto)**, quindi cliccare su **Install (installa)**.



6. La procedura d'installazione avrà inizio. Seguire le istruzioni che compaiono sullo schermo.



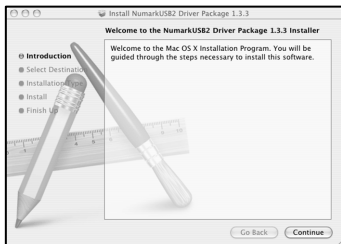
7. Una volta completata l'installazione, apparirà la schermata di sinistra. Cliccare su **Exit (esci)**.

**IL VOSTRO DJ IO È ORA PRONTO ALL'USO!**

# INSTALLAZIONE DEI DRIVER - MAC

Prima di iniziare a utilizzare il DJ IO con il computer, sarà necessario installare i relativi driver sul computer. L'installazione è facile e veloce: procedere secondo le istruzioni:

1. Inserire il disco d'installazione in dotazione nel lettore CD-ROM del computer. **NON COLLEGARE IL DJ IO PER IL MOMENTO!**
2. Aprire il CD per visualizzarne i contenuti.
3. Fare doppio clic su **Install DJIO** per lanciare la procedura d'installazione.



4. Apparirà la schermata di sinistra. Cliccare su **Continue (continua)**.



5. Selezionare il disco fisso come destinazione per l'installazione dei driver e cliccare su **Continue (continua)**.



6. Cliccare su **Upgrade (aggiorna)** per dare inizio all'installazione.



7. Inserire la password e cliccare su **OK**.



8. Apparirà la finestra di avviso illustrata a destra. Selezionare **Continue Installation (procedere con l'installazione)**.



9. Cliccare su **Restart** per riavviare il computer e completare l'installazione. Una volta che il computer si è riavviato, collegare il DJ IO.

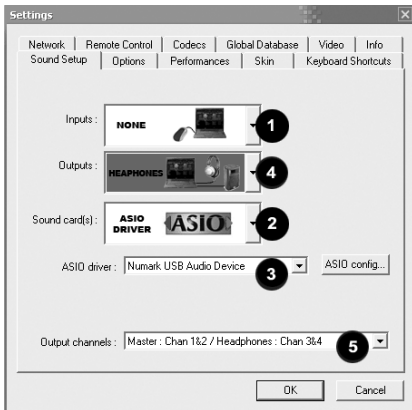
**IL VOSTRO DJ IO È ORA PRONTO ALL'USO!**

## ROUTING DELLE USCITE AUDIO IN CUE

Se si utilizza il DJ IO con le applicazioni software Cue o Cue Lite DJ di Numark, fare riferimento agli esempi e alle istruzioni di cui sotto per il routing delle uscite audio per apprezzare appieno delle funzioni di cueing e monitoraggio.

In Cue, cliccare sul tasto **Config** posto nell'angolo superiore destro dello schermo per accedere alle impostazioni di configurazione del Cue Lite. Apparirà la finestra illustrata a destra.

1. Selezionare **None** dal menu a cascata **Inputs**.
2. Selezionare **ASIO driver** dal menu a cascata **Sound card(s)** (scheda audio).
3. Selezionare **Numark USB Audio Device** dal menu a cascata **ASIO driver**.
4. Selezionare **Headphones (cuffie)** dal menu a cascata **Outputs (uscite)**.
5. Infine, scegliere quali uscite si desidera utilizzare per i canali Master e Headphones dal menu a cascata inferiore. Poiché l'uscita Headphone del DJ IO è collegata all'uscita 2 stereo RCA, si raccomanda di lasciare questa opzione come si trova (**Master: Chan 1&2 / Headphones: Chan 3&4**).
6. Cliccare su **OK** per uscire dalle impostazioni di configurazione.

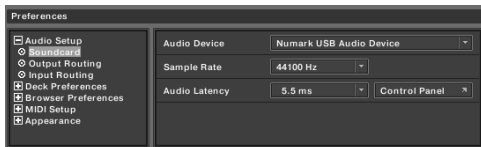


***Ulteriori Informazioni:** si può inoltre inviare ciascun "deck" virtuale indipendentemente a ciascuna coppia di uscite del DJ IO per utilizzarlo con un mixer esterno. Per fare ciò, selezionare **External Mixer (mixer esterno)** dal menu a cascata **Outputs (uscite)**. Si potrà quindi decidere quale deck verrà inviato a quale coppia di uscite.*

# ROUTING USCITE AUDIO IN TRAKTOR

Se si utilizza il DJ IO con le applicazioni software Traktor o Traktor LE di Native Instruments, fare riferimento agli esempi e alle istruzioni di cui sotto per il routing delle uscite audio per apprezzare appieno le funzioni di cueing e monitoraggio.

1. In Traktor, cliccare su **Preferences**.
2. Scegliere **Audio Setup** (impostazione audio) e cliccare sulla linguetta **Soundcard** (scheda audio).
3. Quindi, selezionare **Numark USB Audio Device** menu a cascata **Audio Device**.



4. In seguito, cliccare sulla linguetta **Output Routing** (convogliamento dell'uscita).
5. Infine, scegliere quali uscite si desidera utilizzare per i canali Master e Monitor dal menu a cascata inferiore. Poiché l'uscita Headphone del DJ IO è collegata alla coppia di uscite stereo RCA 2, si raccomanda di lasciare la coppia di uscite 1 come canale Master e la coppia di uscite 2 come canale Monitor.



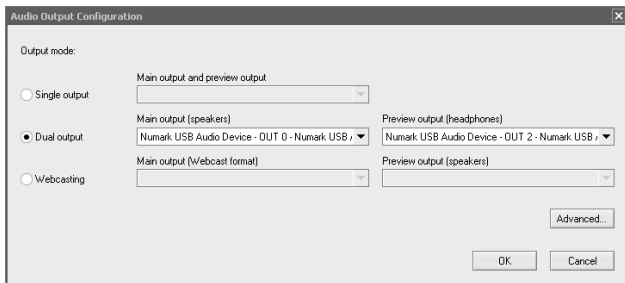
***Ulteriori Informazioni:** si può inoltre inviare ciascun "deck" virtualmente indipendentemente a ciascuna coppia di uscite del DJ IO per utilizzarlo con un mixer esterno. Per fare ciò, selezionare **External (esterna)** come **Mixer Mode** nella linguetta **Output Routing (routing uscite)**. Si potrà quindi decidere quale deck verrà inviato a quale coppia di uscite.*



# ROUTING USCITE AUDIO IN MIXMEISTER

Se si utilizza il DJ IO con l'applicazione software Mixmeister DJ, fare riferimento all'esempio e alle istruzioni di cui sotto per il routing delle uscite audio per apprezzare appieno le funzioni di cueing e monitoraggio.

1. In Mixmeister, recarsi al menu **Tools** (strumenti) e selezionare **Audio Output Configuration** (configurazione uscita audio).
2. Apparirà una finestra simile a quella illustrata in basso. (Illustrato Mixmeister Fusion)
3. Selezionare l'opzione **Dual Output**.
4. Dal menu a cascata Main output (casse), selezionare **Numark USB Audio Device-OUT 0**.
5. Dal menu a cascata Preview output (cuffie), selezionare **Numark USB Audio Device-OUT 2**.
6. Cliccare su **OK**.

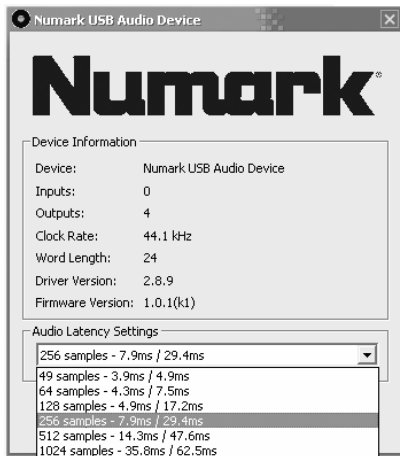


## MODIFICARE LA LATENZA

La latenza audio descrive il tempo impiegato dalla scheda audio a rispondere ad un comando. In altre parole, è il tempo che occorre al computer per processare i dati ed emettere il suono. Più la latenza è bassa, più rapidamente il computer risponderà ai comandi ed emetterà il suono.

Ad esempio, con impostazioni di latenza elevata, si può iniziare a notare un notevole scarto quando si modificano le impostazioni di EQ, livello ed effetti. In questo caso, diminuire la latenza della scheda audio per ottenere una risposta più rapida.

Per modificare le impostazioni di latenza del DJ IO, aprire il pannello di controllo Numark USB cliccando su **Start | Tutti i Programmi | NUMARK | Numark USB Control Panel**.



Sulla parte inferiore del pannello di controllo Numark USB apparirà un menu a cascata. Cliccare sulla freccia del menu a cascata per visualizzare le impostazioni di latenza disponibili e selezionare quella desiderata. L'impostazione '1024 samples' porterà un'elevata latenza audio e un maggiore intervallo, mentre quella '49 samples' offre la minore latenza audio e la maggiore velocità di risposta.

*Nota bene: a seconda del tipo di computer, alcune impostazioni di latenza potrebbero non funzionare correttamente. Se si lavora su un computer lento e si cerca di utilizzare le impostazioni di latenza audio '49 samples' o '64 samples', si potrebbero verificare cadute dell'audio e difetti. Se ciò si dovesse verificare, si dovrà aumentare la latenza audio nel pannello di controllo Numark USB scegliendo una delle impostazioni più lente, quali '512 samples' o '1024 samples'.*

# Numark®

## GARANZIA DEL PRODOTTO

- 1) NUMARK INDUSTRIES LLC (« NUMARK ») garantisce al compratore originale che i prodotti NUMARK non hanno dei difetti di materiale o di manodopera e si trovano in un uso normale e in service per un periodo a partire dalla data di compra da un rappresentante autorizzato NUMARK e durante 1 (un) anno per il periodo ulteriore a questa data.
- 2) Questa garanzia limitata è condizionata dall'utilizzazione adeguata del prodotto dal compratore. Questa garanzia limitata non copre: (a). difetti o danni risultanti da incidenti, dall'utilizzazione incorretta, dall'abuso, dalla negligenza, dallo stress elettrico o fisico eccezionale; la modifica di qualsiasi parte del prodotto o difetti cosmetici. (b). l'equipaggiamento che ha il numero di serie tolto o illeggibile; (c). tutte le superfici di plastica o altre parti esterne esposte che sono sgraffiate o rotte a causa dell'utilizzazione normale; (d). difetti o danni dovuti al testare, al funzionamento, alla manutenzione, all'installazione, all'aggiustamento o al service improprio degli apparecchi da prodotto; (e) potenziometri.
- 3) Durante il periodo di garanzia applicabile, NUMARK riparerà o sostituirà, alla discrezione propria di NUMARK, senza spese per il compratore, qualsiasi componente che costituisce parte dell'apparecchio da prodotto e quale è deteriorato. NUMARK può, alla discrezione propria di NUMARK, utilizzare delle parti o dei componenti rifatti, ricondizionati o nuovi per la riparazione di qualsiasi prodotto o può sostituire un prodotto con un altro rifatto, ricondizionato o nuovo.
- 4) LE GARANZIE OFFERTE NELL'AMBITO DI QUESTA GARANZIA LIMITATA, INSIEME A QUALSIASI ALTRA GARANZIA IMPLICITA CHE COPRE GLI APPARECCHI DA PRODOTTO NUMARK, INCLUDENDO SENZA LIMITE QUALSIASI GARANZIA PER LA VENDITA O PER L'UTILIZZAZIONE IN UNO SCOPO PARTICOLARE, SONO LIMITATE ALLA DURATA DI QUESTA GARANZIA LIMITATA. NUMARK NON PUÒ ESSERE CONSIDERATA RESPONSABILE PER QUALSIASI DISTRUZIONE SPECIALE, ACCIDENTALE, CONSECUATIVA, INDIRECTA O SIMILE, PER LE PERDITE (DAL PROFITTO), PER LE DISTRUZIONI DELLE PROPRIETÀ DEI COMPRATORI O PER IL PREGIUDIZIO DEL COMPRATORE O DI ALTRE PERSONE – PRODOTTI A CAUSA DELL'UTILIZZAZIONE ADEGUATA O INADEGUATA, A CAUSA DELL'INCAPACITÀ DI UTILIZZARE UN PRODOTTO NUMARK, A CAUSA DELLA TRASGRESSIONE DELLA GARANZIA O DELLA NEGLIGENZA, INCLUDENDO, PERÒ NON LIMITANDOSI A QUESTA, LA NEGLIGENZA PROPRIA DELLA NUMARK, SEBBENE NUMARK O I SUOI AGENTI SIANO STATI INFORMATI SU QUESTE DISTRUZIONI O PER QUALSIASI ACCUSAZIONE FATTA CONTRO IL COMPRATORE DA QUALSIASI TERZA PARTE. QUESTA GARANZIA LIMITATA È LA GARANZIA COMPLETA PER I PRODOTTI NUMARK E SI DÀ PER TUTTE LE GARANZIE ESPRESSE. QUESTA GARANZIA LIMITATA NON SI PUÒ ESTENDERE SU NESSUN'ALTRA PERSONA CHE IL COMPRATORE ORIGINALE DI QUESTO PRODOTTO E STABILISCE IL RIMEDIO ESCLUSIVO DELLE PERDITE DEL COMPRATORE. SE QUALSIASI PARTE DI QUESTA GARANZIA È ILLEGALE E SENZA POTERE DI ESSERE MESSA IN PRATICA A CAUSA DI QUALSIASI LEGGE, QUESTA ILLEGALITÀ PARZIALE E QUESTA IMPOSSIBILITÀ DI ESSERE MESSA IN PRATICA NON INFLUIRÀ NEGATIVAMENTE SULLA MESSA IN PRATICA DELLE ALTRE PARTI DI QUESTO DOCUMENTO CHE IL COMPRATORE RICONOSCE E CHE SARÀ SEMPRE COSTRETTO AD ESSERE LIMITATO NEI SUOI TERMINI O LIMITATO NEI TERMINI DI LEGGE.

Questa garanzia limitata copre il rischio di guasto del prodotto fra il compratore e NUMARK e il modo di stabilire il prezzo dei prodotti di NUMARK riflette l'assunzione di questo rischio e la responsabilità limitata contenuta in questa garanzia limitata. Gli agenti, gli impiegati, i distributori e i rappresentanti di NUMARK non sono autorizzati a modificare questa garanzia limitata o ad

offrire altre garanzie per NUMARK. Di conseguenza, le dichiarazioni addizionali ovvero la pubblicità o la presentazione del rappresentante, indifferentemente se scritte oppure orali, non costituiscono delle garanzie NUMARK e non si può contare su di loro. In alcune giurisdizioni non si permettono delle limitazioni sul tempo di una garanzia implicita, di maniera che tale limitazione si può applicare anche nel suo caso. Questa garanzia offre dei diritti legali specifici e loro possono avere anche altri diritti, in funzione delle leggi locali.

## INFORMAZIONI SUL RITORNO

- Un numero di Autorizzazione di Ritorno deve essere ottenuto dal Rappresentante Locale NUMARK. Per sapere il rappresentante si deve entrare sul sito [www.numark.com](http://www.numark.com).
- Anche una copia della ricevuta di vendita originale deve essere inclusa perchè l'equipaggiamento sia riparato in garanzia.
- L'equipaggiamento guasto deve essere impaccato nel pacco originale.
- Uno strato addizionale va aggiunto all'impaccatura per la sicurezza del prodotto. Se non si fa questa operazione, sarebbe possibile che l'equipaggiamento non sia protetto adeguatamente durante il trasporto e la garanzia del prodotto potrebbe così essere annullata.
- Numark non accetterà dei trasporti COD (Cash On Delivery, con il pagamento alla consegna) e non si emetteranno dei biglietti di chiamata per il ritorno della merce.
- Numark non ritornerà la merce riparata tramite il corriere prioritario o lo farà soltanto alla richiesta scritta e alle spese del cliente. Le richieste devono essere inviate per iscritto insieme alla merce ritomata.
- L'equipaggiamento Numark guasto deve essere inviato con il TRASPORTO PAGATO IN ANTICIPO, con il numero dell'Autorizzazione di Ritorno stampato chiaramente sull'imballaggio esterno e includendo la ricevuta originale di compra verso il centro di service locale

Per favore registrare il numero di serie dell'unità iscritto sul retro del telaio e anche il nome del rappresentante autorizzato dal quale è stata comprata l'unità. Mantenere queste informazioni e la ricevuta originale di compra nel suo archivio. Entrare sul nostro sito di web <http://www.numark.com> per registrare il vostro prodotto da noi.

MODELLO: \_\_\_\_\_ COMPRATO DA : \_\_\_\_\_

NUMERO SERIE : \_\_\_\_\_ DATA DI COMPRA: \_\_\_\_\_





MANUAL VERSION 1.4

[www.numark.com](http://www.numark.com)